

PLA ESTRATÈGIC PARTICIPATIU DE LA GARROTXA 2020 – 2030

(PEPG: 20-30)

DOCUMENT DE SÍNTESI DE L'ESTAT DE L'ART

Olot, la Garrotxa, gener de 2020

**Presentació**

La temporalitat del PEPG 20-30 fa que sigui necessari de considerar (i fins fer una previsió estimativa) dels reptes que podem esperar haver d'assumir i que modifiquin les condicions en les quals avui encarem el futur. Per dur a terme aquestes estimacions ens basarem en dos documents: la Garrotxa: acció 2020 – horitzó 2030, Pla estratègic participatiu de la Garrotxa 2020- 2030 (PEPG: 20-30), document previ per a la reflexió i preparació, i l'Observatori per a la sostenibilitat de la Garrotxa 2020, ODS una visió integral de la comarca (ambdós els podeu trobar en el web del procés participatiu).

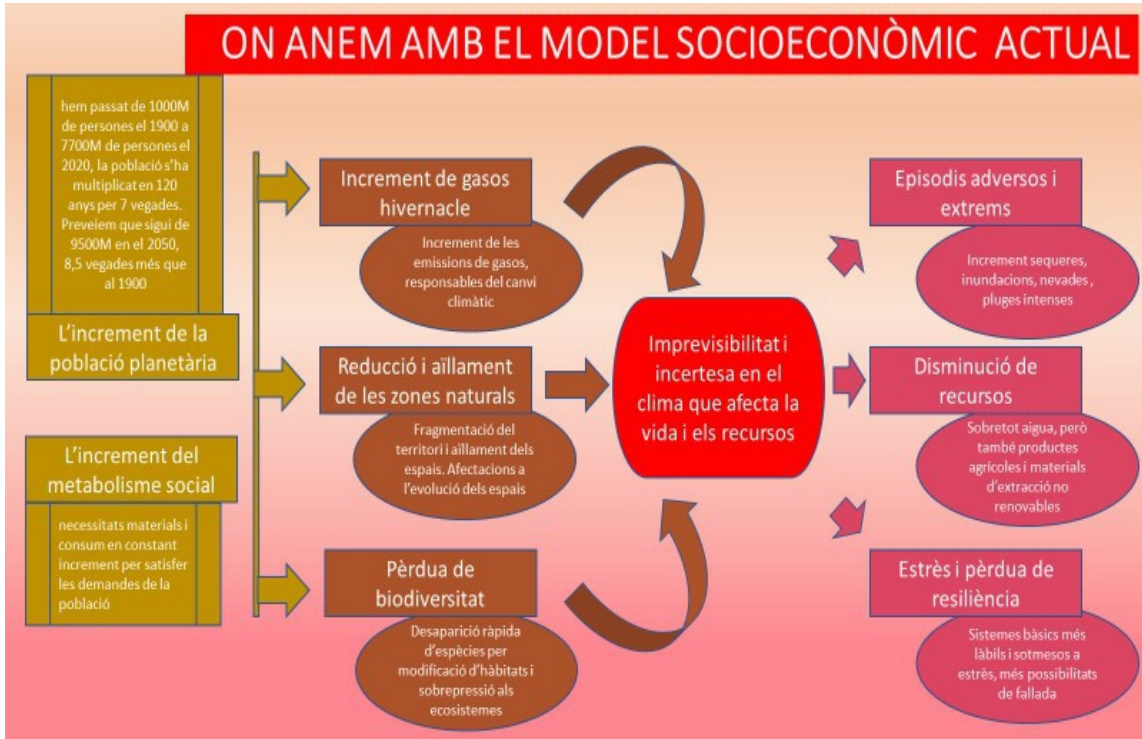
De segur que no serem capaços de preveure ni albirar la totalitat dels canvis que es donaran (com no hem estat capaços de preveure la pandèmia que avui patim); no obstant, és un exercici que pensem que és interessant per poder intuir els que avui suposem els principals factors de canvi que haurem d'encarar en un futur immediat. Tot això ho fem amb les progressions i les simulacions de la realitat actual amb els coneixements i les intuïcions que avui tenim; per tant, la seva validesa queda condicionada de forma total a l'evolució futura del canvi.

La visió derivada dels ODS va en aquesta línia; no obstant, els reptes que es determinen en els documents a l'ús (sobretot el CADS en el nostre entorn) són molt lineals sobre la realitat actual i no consideren, al nostre entendre, de manera rigorosa ni profunda els canvis en l'entorn (ambiental, social i econòmic) que es veuen en l'horitzó i, per tant, al final els objectius que es recullen (a més d'una ambigüitat evident en la seva formulació) són difícils de complir (valgui com a indicació que cap es pot quantificar). Aquest plantejament permetria en el millor dels casos la resolució dels problemes actuals, però de cap manera s'explora la situació real que ens podem trobar en el futur.

És cert que fer hipòtesis i prospectives i anticipar-se al futur és complex i agosarat, i que segurament serveix perquè ens puguin recriminar que les previsions fetes no s'han complert; de tota manera, pensem i entenem que el simple fet de fer l'exercici de previsió aporta un coneixement important respecte a la realitat que estem analitzant, alhora que ens dota d'una estratègia de treball formal i estructurada que ens permetrà la seva revisió i, per tant, l'adaptació i adequació a la realitat en cada moment (comprovant quines premisses i hipòtesis s'han complert i quines no). Aquesta és la manera de treballar que voldríem implantar a la comarca, basada en la capacitat d'elaborar models i fer simulacions de futur utilitzant la informació i les dades conegudes en cada moment; ser capaços de pensar (sense mandra i sense límits) en el nostre futur. Entenem que aquesta és l'única manera de poder ser amos del nostre destí, com a persones i com a territori.

Aquest document, tot i estructurar-se sobre la base de les esferes dels ODS (planeta, persones i prosperitat), entrellaça conceptes i criteris dels mateixos ODS per tal de fer-ho més entenedor tot plegat.

### Una visió general i esquemàtica del procés de canvi que enfrontem



Esquemes que volen representar on ens porta el model socioeconòmic actual d'una manera accelerada, a dalt i a sota les afectacions que s'han donat a la comarca en l'últim any i que tenen relació directa o indirecta amb el canvi global.

Els desafiaments derivats de l'emergència climàtica no es poden veure únicament com un tema de sequeres o d'inundacions. Les afectacions en el total de la nostra vida aniran molt més lluny i tindran conseqüències per a la nostra salut, per als ecosistemes tal com els coneixem (per tant, en el paisatge), en les reserves d'aigua útil i fins i tot en la gestió de l'energia.

No tenim prou coneixements respecte als efectes que els nostres impactes i pressions sobre els sistemes naturals tindran a llarg termini, per això es fa imprescindible de disposar d'eines i sistemes de seguiment i monitorització de l'evolució del canvi, atès que ens cal assumir que el canvi és inevitable, inherent al mateix funcionament del planeta (la diferència amb altres moments és que aquesta situació de canvi és provocada per nosaltres mateixos i esdevindrà molt més ràpida).

Les estratègies utilitzades fins avui per encarar aquesta situació s'agrupen en dos conceptes bàsics:

- ! Mitigació: reducció dels efectes, que comporten una minimització i reducció de les causes que provoquen els efectes adversos; no es pot fer d'altra manera que variant les actituds, les polítiques, les actuacions o una combinació de totes les pressions. De totes formes no es pot tenir una visió sectorial del problema (cosa fins avui normal), ja que cal veure i preveure quines afectacions tindran els canvis proposats en altres aspectes del sistema.
- ! Adaptació: proposar i treballar en el canvi de models de vida en el sentit més ampli que permetin mantenir la societat, tot i que es produeixin canvis significatius en la forma de vida. Tot el procés d'adaptació pot no ser fàcil i sobretot pot comportar renúncies a models i sistemes molt implantats i que avui es veuen com insubstituïbles; per tant, demana bones dosis de plasticitat, cooperació i esperit solidari.

Alguns dels reptes a què ens haurem d'enfrontar a nivell territorial els podem preveure i d'alguna manera establir sistemes i criteris per a l'adaptació i la mitigació. No obstant, la tasca no serà fàcil i segurament provocarà tensions, ja que al final estarem parlant de limitar actuacions d'alguns en favor del bé comú i ens caldrà entendre quin realment és el bé comú (avui venim d'una posició egoïsta en la que preval el culte a un mateix o es valora la capacitat i disponibilitat de recursos per fer, i aquest no és l'escenari que es pot dibuixar a llarg termini en què els recursos seran finits, i assegurar-ne un ús millor una obligació ineludible). Més enllà encara, la profunditat i transcendència del canvi global fa pensar que aquestes estratègies (mitigació i adaptació) no siguin ni tan sols les que corresponguin per poder afrontar les noves situacions que es preveuen disruptives respecte a la realitat que avui tenim.

Per tant, en aquesta situació totalment nova no podem fixar un full de ruta definit en el moment de la sortida i caldrà dotar-nos de sistemes i metodologies que ens permetin l'anàlisi i l'adaptació continuada als canvis que es produiran. Aquesta situació demana grans dosis d'empatia, una capacitat de col·laboració i posar el bé comú per davant dels interessos personals en molts moments. D'altra banda, cap dels membres de la societat hauria d'inhibir-se davant del repte, pensant que això no va amb ell i que ja el solucionarà algú, mentre va fent la seva vida normal: els canvis venidors es preveuen tan grans que no ens podem permetre el luxe de perdre el més mínim talent per enfrontar-lo, d'aquí que sigui imprescindible la participació de tota la societat i que calgui tenir present i considerar tot el talent disponible.

## El territori

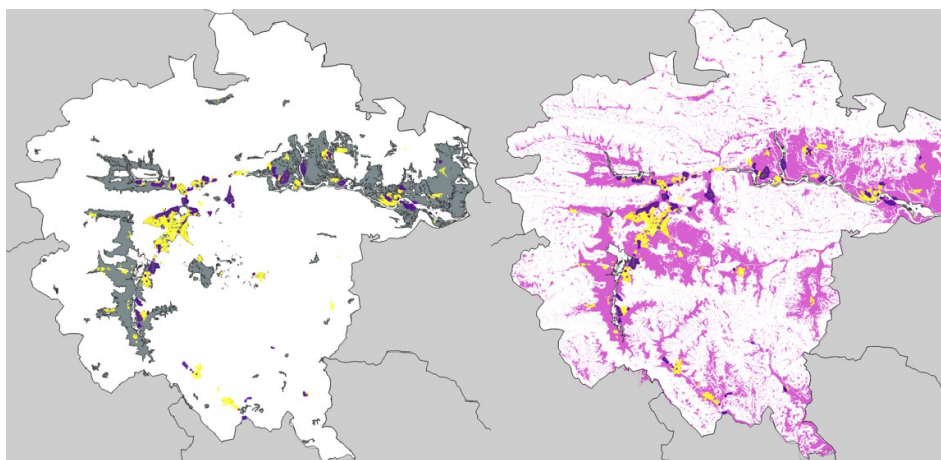
En aquest document assimilem territori al que els ODS consideren com a esfera planeta, tot allò que té a veure amb els ecosistemes, la biodiversitat i els impactes i els canvis a què estan exposats, així com la gestió dels materials no renovables i renovables del planeta. No obstant això, s'enfocaran en aquest mateix capítol alguns aspectes de la prosperitat lligats a les infraestructures, l'energia, l'aigua o l'habitatge pel que fa a les seua visió més estructural i sistèmica.

Els conceptes generals abordats en aquest capítol entren de ple en el que avui es considera la gestió dels serveis ecosistèmics, i fins i tot van una mica més enllà en la consideració de la capacitat de poder seguir disposant dels serveis considerats bàsics de manera segura (admetent que la consideració de *bàsic* va evolucionant al llarg del temps), permanent i equilibrada per tothom, el que avui assimilem clarament a garantir la resiliència d'aquests serveis.

No entrarem en aquesta síntesi a fer un resum exhaustiu de la realitat del medi en el territori (podeu trobar la informació avui disponible en els documents de referència). La voluntat és fer evidents les limitacions i oportunitats que el territori ofereix de cara al futur, sobretot d'una perspectiva humana de la realitat.

### ! **Les bases territorials:**

1. **La superfície planera:** La comarca és essencialment muntanyosa i les planes (considerant com a tal els terrenys de menys del 20% de pendent i superfície superior a 5 hectàrees) suposen l'11,6% del total de superfície comarcal. El nivell d'ocupació (transformació del sòl per activitats humanes diferents de l'agricultura i ramaderia) actual de les zones planeres arriba fins al 27% (2.300 hectàrees, pràcticament la tercera part del total), igualment cal tenir present que fins a 2.500 hectàrees de la zona planera (29,41% del total) són zones inundables amb un període de retorn de 100 anys (per tant, no s'hi pot construir). Les terres destinades a usos agrícoles estan al voltant de les 6.000 hectàrees (inclouen les zones inundables), i tenim al voltant de 2.000 hectàrees que es consideren agrícoles sense ús i que estarien fora de les zones planeres (zones de major pendent o de menor superfície de la considerada, actualment amb usos de prats o boscos).



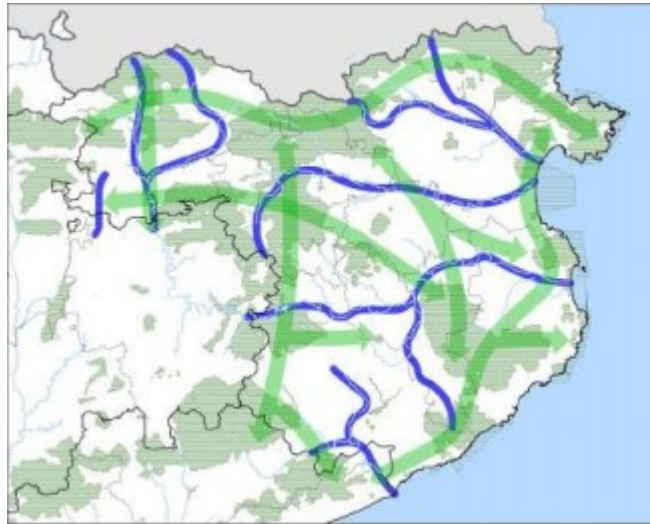
Situació de les zones planeres de més de 5 ha a la comarca (esquerra), zones protegides, inundables i urbanitzables en groc, polígons industrials en magenta. Visió de totes les zones planeres sense límit de superfície (dreta)



2. El nivell de protecció: la comarca té un alt nivell de protecció ambiental elevat (inclou el PNZVG, l'Espai d'Interès Natural de l'Alta Garrotxa, com a més importants, però també el de Guillerries – Collsacabra, les serres de Milany – Santa Magdalena i Puigsacalm - Bellmunt i Muntanyes de Rocacorba, igual que l'eix del Fluvià que està inclòs en la Xarxa Natura 2000). En total, el 53,4% del territori comarcal disposa d'una o altra figura de protecció, i aquesta situació suposa obligacions i limitacions respecte als usos i sobretot als canvis d'ús del sòl, al mateix temps que genera obligacions en el manteniment i conservació dels espais.

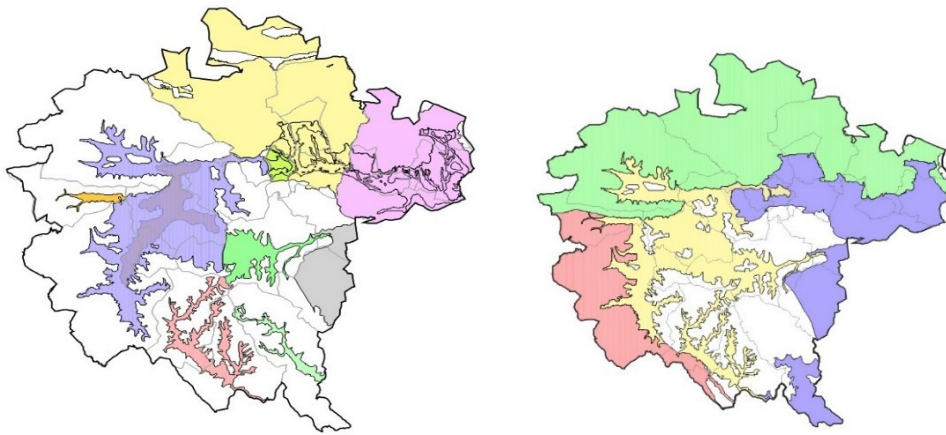
*Superfície de boscos i bosquines a la comarca en verd pàl·lid, delimitació dels espais protegits del PNZVG i CAG en verds més fort (esquerra). Distribució i superfície dels 5 espais protegits que tenim a la comarca.*

3. La gestió de la connectivitat ecològica: la manera de permetre l'evolució, la preservació i el manteniment dels espais dits naturals passa per assegurar la capacitat de connexió i d'interrelació entre tots. Aquesta situació en la nostra comarca perilla de manera clara si mirem la distribució de la població al llarg de l'eix del Fluvià i l'efecte barrera que es genera, considerant la distribució de la població i les vies de comunicació, entre el nord i el sud de la comarca. Si mirem el territori de manera més propera, veiem aquesta mateixa segmentació en diferents punts de la comarca.



*Visió general dels connectors ecològics recollits en el PTPCG, en blau els rius, en verd els connectors terrestres, les taques verd fosc representen els espais d'interès natural.*

4. L'aigua disponible: l'aigua es considera un dels recursos essencials de la nostra comarca, i un recurs que fins avui no ha comportat cap problema en la part més sud oriental del territori (aquífer al·luvial i al·luvial volcànic de la Garrotxa), tant per la quantitat com per la qualitat; en la resta de la comarca, part més nord occidental, la realitat és molt diferent ja que l'aigua està a profunditat elevada i presenta una qualitat baixa (altes concentracions de sulfats). Fins avui la distribució de la indústria i la població ha anat lligada a les zones amb més i millor aigua (no en va el desenvolupament industrial va anar lligat als usos hidràulics dels nostre petit riu); però aquesta situació va canviant amb el pas del temps. Això, però, no priva que en moments d'incertesa com els actuals en què el canvi global no permet assegurar les recàrrega de l'aquífer i en què el nivell d'extraccions per a tots els usos augmenta de manera considerable, es plantegin nous models d'aprofitament i usos eficients del recurs (creació de comunitats d'usuaris del recurs).

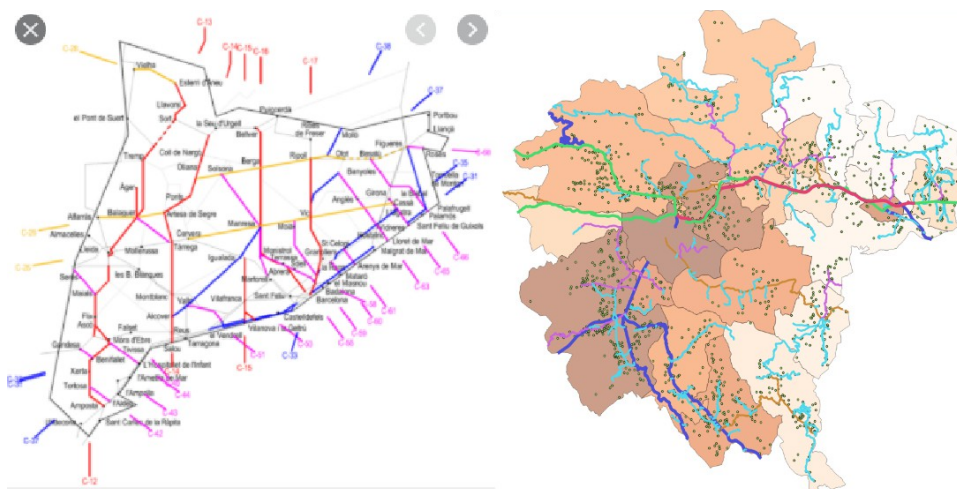


*Esquema dels aquífers més importants de la comarca (esquerra). Representació de les masses d'aigua considerades a la comarca (dreta).*

5. Les vies de comunicació (Aquí volem encaixar una visió del seu impacte territorial, que considerem s'ha de tenir present). Les millores en les comunicacions es fan sobre base de la segregació territorial dels espais naturals: les actuals vies separen els espais i n'impedeixen la connectivitat, per tant, en la planificació d'aquestes vies cal tenir present aquesta realitat, igual com cal tenir una mirada àmplia respecte al sentit i usos que es vol donar a aquestes infraestructures. En general, la seva planificació inicial ultrapassa la dinàmica d'un territori com el nostre i cal considerar tota la seva magnitud donant sentit a la seva planificació i execució, d'altra manera correm el risc de quedar-nos curts o passar-nos en les dimensions amb els costos econòmics i ambientals que tot plegat comporta. El plantejament d'aquestes infraestructures en un territori no és simple i com en tantes altres coses ràpidament apareixen postures enfrontades que cal considerar i, per tant, establir sistemes i dinàmiques de diàleg i d'acord per difícil que sigui.

La posició geogràfica i l'orografia de la comarca en l'entorn territorial i d'influència no facilita les comunicacions, sobretot considerant que tenim una indústria significativa i amb necessitats de desplaçar mercaderies. Actualment les comunicacions han millorat de manera significativa (tot i les mancances que comporta la no concreció de la variant d'Olot i les Preses), i les opcions se centren en la connexió amb Girona i Figueres, el que podríem considerar l'Eix mediterrani (AP7), i en les connexions amb Barcelona pel

Vallés, actualment molt utilitzades. Aquesta última alternativa presenta problemes de saturació evidents i una situació de precarietat estructural que no podem deixar de considerar.



Xarxa de comunicacions existent Catalunya (esquerra), Garrotxa (dreta)

6. Les matèries primeres no renovables: la nostra comarca no és un territori especialment ric en matèries primeres, només cal considerar el guix com a recurs miner significat.
7. Els residus: la gestió dels residus segueix la lògica marcada a nivell formal per la Generalitat i per la Unió Europea, amb la prioritització de la prelocació dels residus (minimització, recuperació, selecció, valorització i disposició). Els nivells de selecció estan en nivells que podem considerar dins els marges normals en el nostre territori (fins al 50% en els domèstics i al voltant del 70% per als industrials). Si posem el focus en la visió històrica de l'evolució en la producció de residus, podem constatar que en els últims 70 anys s'ha multiplicat per 7,5 la quantitat de residus produïts per la població (incloent els residus comercials en aquesta categoria).

La comarca en aquest moment està desenvolupant un nou model de recollida de residus que pretén la valoració de l'aplicació de les taxes a la producció i als nivells de selecció dels residus. No obstant, no podem deixar de considerar que el gran escull en la gestió dels residus és la incapacitat de poder construir el Centre de Gestió de Residus (CGR), eina imprescindible per poder avançar en la selecció i arribar a nivells de recuperació de fins el 70-80% dels residus. En els últims temps estem estudiant alternatives per poder anar encara més lluny, fins a sistemes de gestió del que avui coneixem com a *economia circular* (cicles tancats, en materials i energia).

8. La disponibilitat energètica: el nostre territori no és especialment ric en cap de les energies primàries fòssils àmpliament dominants fins avui (carbó, petroli o gas natural), tampoc destaquem en les capacitats d'aprofitament hidràulic, geotèrmic d'alta entalpia o l'aprofitament del vent. Les energies primàries a les quals podem aspirar es concentren en la biomassa (de manera limitada fins al voltant de les 20.000 tones/any d'extracció sostenible dels nostres boscos) i la solar fotovoltaica (considerant les capacitats d'aprofitament del sol en el nostre territori).

Ens cal tenir present que l'energia en si mateixa no és res, és una forma d'expressar la capacitat de produir treball (una definició del món de la física que esdevé totalment imprescindible per garantir la nostra pròpia existència). Cada avanç tecnològic que ha fet la humanitat ha anat acompanyat d'un creixement en l'ús de més energia exògena i no hi veiem la manera de revertir això (cal tenir molt presents sempre les obligacions que genera la termodinàmica). Aquesta realitat fa que sigui imprescindible disposar de grans quantitats d'energia i per tant de fonts d'energia primària amb elevats rendiments energètics per poder garantir el desenvolupament que avui tenim.

La comarca té unes necessitats d'energia anual calculades en 330,8GWh d'energia elèctrica i de fins 1.115 GWh d'energia procedent de combustibles per a usos industrials i tèrmics. La producció energètica de la comarca pot arribar fins als 240 GWh/any de producció energètica, si bé cal tenir present que més del 90% és procedent de la cogeneració i per tant obtinguda amb la crema de gas. Les capacitats de producció en energies netes en el territori no passa avui dels 6-7GWh/any (entre energia hidràulica i fotovoltaica).

Estimem que per poder disposar de l'energia necessària per satisfer les necessitats elèctriques de la comarca serien necessàries plaques solars en una superfície de fins 50Ha. No obstant, avui veiem que algunes aplicacions i necessitats industrials són difícils de desenvolupar amb energies renovables i ens caldrà buscar fonts d'energia alternatives per poder-les garantir, al mateix temps que treballem en la seva revisió i substitució per altres tecnologies. Tal com s'està estructurant la producció energètica en el futur, sembla que aquesta serà més distribuïda que en l'actualitat (el sol il·lumina tots els racons del planeta). Aquest model de producció sembla que tindrà menys pèrdues (sobretot en transport), però obliga a un control de les xarxes i les seves capacitats no desenvolupades fins ara (les xarxes avui actuen com a transportadores de la producció fins al consum, i cal que passin a actuar com a sistemes de producció i consum, que esdevinguin intel·ligents). A més, les energies renovables es produeixen en moments temporals discontinus i les nostres necessitats i sistemes socials i econòmics demanen fluxos d'energia permanent. Aquesta realitat passa per la necessitat de poder emmagatzemar l'energia produïda en els moments punta (avui un problema no resolt).

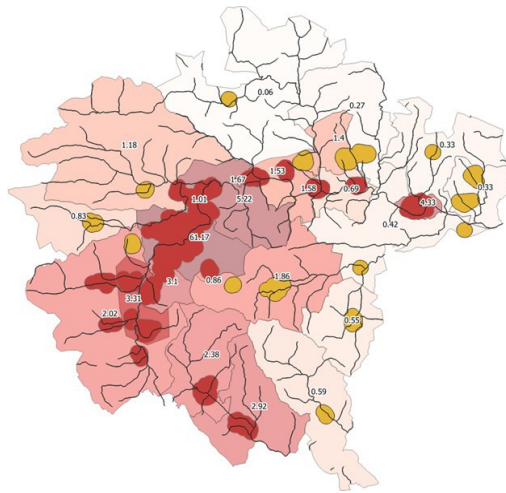
Hi ha molta gent treballant en el que avui es coneix com a *transició energètica*, i és ben segur que en aquest sector apareixeran una quantitat significativa de noves oportunitats, de nínxols nous d'ocupació. A les mans tenim l'opció de ser capaços d'estar en l'avantguarda dels nous sistemes i les noves tecnologies o simplement ser usuaris instal·ladors, cosa que ens portaria a disminuir el valor afegit i a anar a remolc.

En aquest punt no parlem ni de les capacitats de millora de l'eficiència i l'eficàcia en els usos de l'energia (en parlarem més endavant en relació amb els aïllaments dels habitatges; ni tampoc dels consums energètics deguts a la mobilitat, que també enfocarem més endavant de manera molt general).

! **La ocupació de l'espai i la població de la comarca**



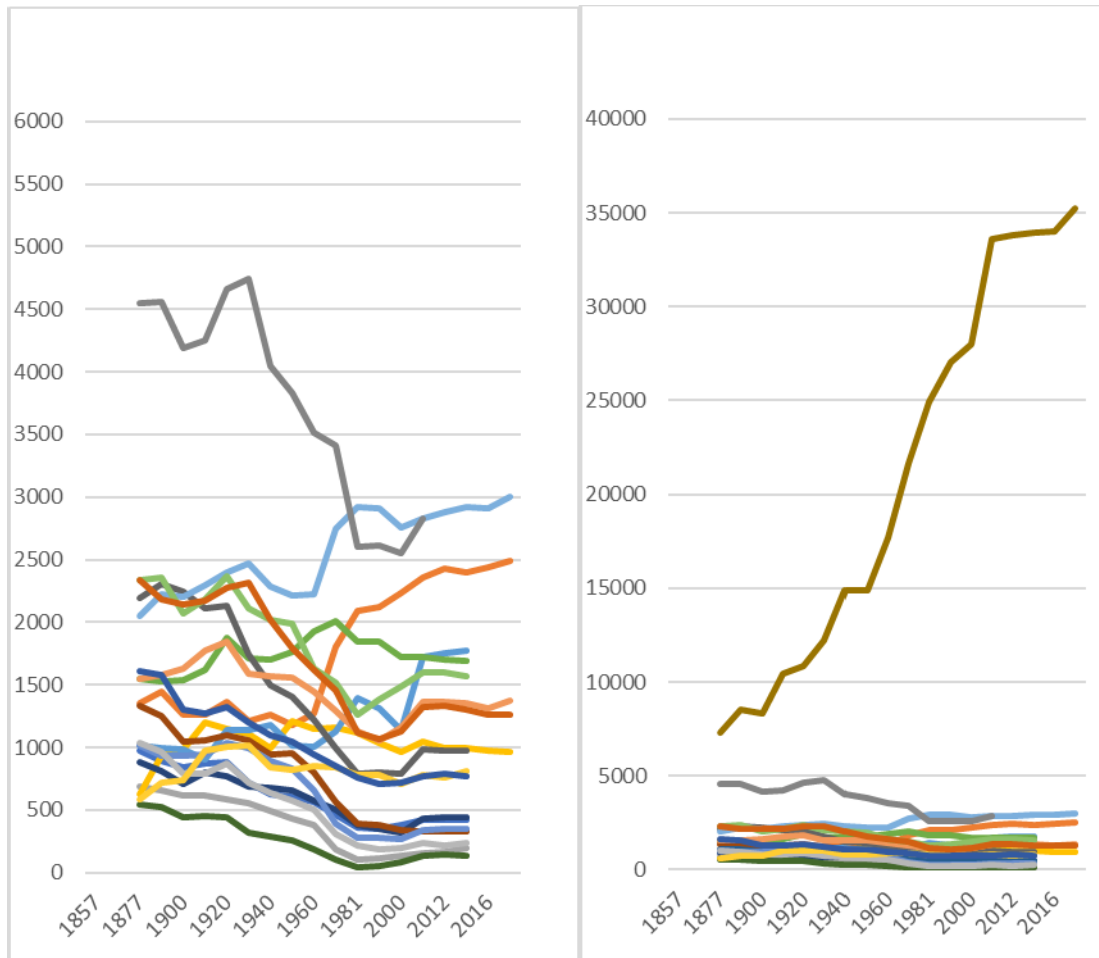
1. La distribució de la població: La població es concentra en les planes i seguint els eixos fluvials, mentre que a les zones muntanyoses o fora d'aquests eixos que han actuat com a vies de comunicació històrica, la població es troba totalment disseminada.



*Representació esquemàtica de la localització preferent de la població a la comarca. El mapa indica la concentració de la població, tant municipal (com més fosc el color més residents en el municipi), com en nuclis de població.*

*Comparativa entre la localització de la població disseminada (esquerra) i l'estructura cadastral del territori (dreta)*

2. El creixement de població amb el temps: Es posa clarament de manifest que la població de la comarca es concentra de fa molt de temps a la ciutat d'Olot, que a més ha tingut almenys dues onades migratòries de fora la comarca importants: anys 1940-1970 i 1990-2000, que han suposat els creixements exponencials i més importants de la població. De tota manera, cal remarcar que aquesta dinàmica ja era existent anteriorment des de les últimes dècades del 1800 (consolidació de la revolució industrial).

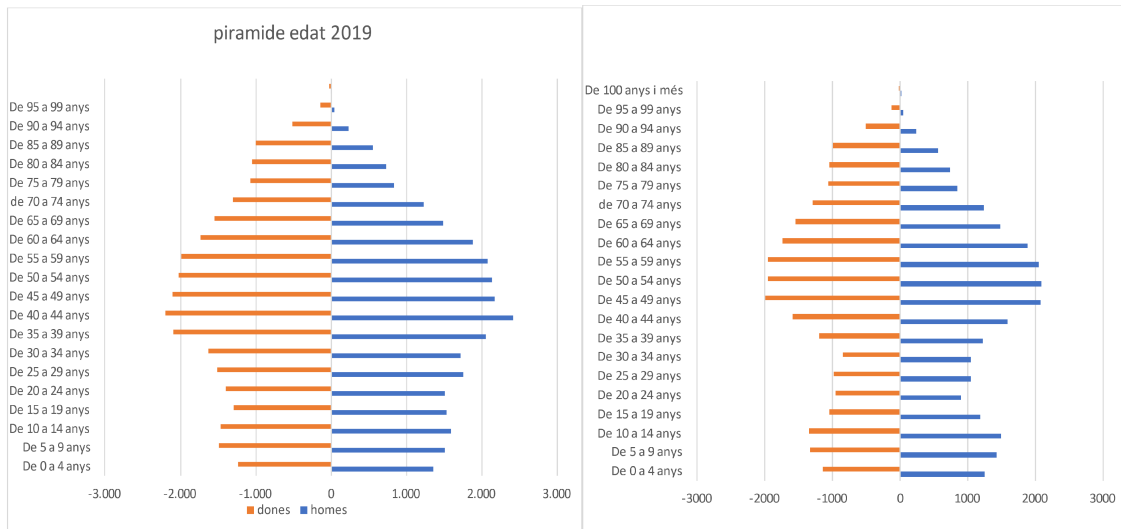


Variacions de la població resident en els diferents municipis de la Garrotxa en els últims 170 anys, esquerra sense Olot, dreta amb Olot.

Pel que fa a la resta de municipis de la comarca, es pot apreciar una caiguda sostinguda de la població resident en quasi tots els municipis. Aquesta dinàmica es trenca únicament de manera clara a Besalú, que actua com a segona ciutat de la comarca, i a Sant Joan les Fonts, que acull una important part de la indústria sortida d'Olot i forma part de la seva àrea metropolitana. Alguns altres municipis, sobretot en la zona metropolitana, han mantingut la població després de caigudes temporals; en aquesta posició tenim les Preses i, en el cas de la Vall de Bianya i la Vall d'en Bas, tot i la seva integració en l'àrea metropolitana, la recuperació de la població que es detecta no aconsegueix compensar les pèrdues anteriors.

3. Piràmide d'edat de la població: La piràmide d'edat de la comarca explicita un envelliment important de la població i una concentració de persones en les franges productives important. Igualment es pot veure una disminució dels naixements a la comarca.

Si prestem més atenció a aquestes dades i fem l'exercici de treure de la piràmide d'edat els individus que hi figuren i no han nascut en el territori, es pot veure una imatge diferent de la població.



*Esquemes de les piràmides d'edat de la comarca: normalitzada població residents (esquerra), considerant únicament la població nascuda a la comarca (dreta), edats dels residents no nascuts a la comarca (baix).*

4. L'habitatge: El nombre d'habitatges existents a la comarca es calcula al voltant dels 25.000 – 26.000, dels quals aproximadament 17.000 són a Olot (equivalents al 66% del total, valor superior al que significa la població resident a la capital en relació amb la comarca 58%).

Els habitatges d'Olot, segons la informació disponible, tenen un nivell d'ocupació de quasi el 76% (al voltant de 4.000 habitatges estan deshabitats, un 24,28% del total). S'ha de considerar que es concentren de manera prioritària en el centre històric de la ciutat (fins al 40%) i bona part són habitatges que no reuneixen les mínimes condicions d'habitabilitat requerides avui. No obstant, no cal deixar de banda la resta d'habitatges (fins al 60%) que estan repartits per tota la ciutat.

Dels habitatges usats, el 42% ho són en règim de lloguer (que representen el 32% del total de parc d'habitatges) i el 58% són de propietat (representen el 44% del total del parc).

El model de gestió de l'habitatge no és diferent d'altres llocs: s'ha produït un abandonament del nucli històric per anar construint successius eixamples que han comportat uns canvis d'usos en el sòl progressiu. Això explica en bona part que

augmentant la població dues vegades en els últims 70 anys s'hagi multiplicat el consum de sòl fins a 6,5 vegades.

En relació amb les dimensions dels habitatges, es veu que els habitatges de mitjana són una mica més petits a Olot que a la resta de comarca (90m<sup>2</sup> en front de 110m<sup>2</sup>) i que el seu cost de compra és major a Olot que a la resta de territori (1.300€/m<sup>2</sup> front a 1.200€/m<sup>2</sup>). Pel que fa al mercat de segona mà de l'habitatge, es pot estimar una caiguda en el preu de compra al voltant dels 200€/m<sup>2</sup> de mitjana en tots els casos. El lloguer presenta preus similars en tota la comarca al voltant dels 420€/habitatge.

La construcció d'habitatge està fortament interrelacionat amb la situació econòmica general. Fins avui la dinàmica primordial ha estat la d'ocupació de nous sòls amb desenvolupaments urbanístics; aquesta realitat es veu afavorida ja que ha actuat com a font d'ingressos per a les administracions locals i ha permès desenvolupar serveis i projectes que caldrà veure com es podran sostenir a llarg termini. El que és segur és que la dinàmica desenvolupada fins avui és difícilment sostenible a llarg termini.

Igualment cal considerar que al llarg del temps s'ha donat una reducció progressiva en el nombre de residents per nucli familiar: avui ja estem al voltant dels 2,4 residents per unitat (fa poc temps estàvem al voltant dels 2,6). Això fa que la dimensió dels nous pisos sigui menor, però obliga a més construcció i per tant a més ocupació de nou sòl. Les dades disponibles (que caldrà comprovar amb el temps) ens fan pensar que les necessitats de nous habitatges està al voltant dels 150 -180 habitatges/any.

Els nuclis de població de la comarca no es poden considerar en cap cas com a compactes, ni tan sols a la ciutat d'Olot, cosa que suposa unes condicions de vida millors i també comporta un encariment evident dels serveis (per la seva dispersió, però també per la baixa densitat i massa crítica). La densitat d'Olot està 8 vegades per sota la densitat de Barcelona en el seu conjunt; 3,6 vegades la de Sarrià i 18 vegades la de l'Eixample).

5. L'energia en els habitatges: una de les fonts més significatives de despesa energètica és la falta d'aïllament en els habitatges i els edificis (es calcula que pot suposar fins al 25% del consum energètic de les llars).

Dels 25.000 habitatges de la comarca, tenen certificació energètica només 6.790 (el 26,11% del total); són els habitatges nous, els que han canviat de propietari o els que s'han posat en lloguer en els últims temps.

Mirant el quadre adjunt es pot veure que la situació de l'aïllament dels edificis de la comarca presenta un elevat recorregut respecte a les capacitats d'estalvi energètic. Si considerem portar els edificis de G, F i E a la categoria D (que encara tindria recorregut fins com a mínim la C amb una inversió econòmica assumible), l'estalvi energètic que podríem tenir globalment seria de fins al 35% del consum actual en els edificis.

Categoria	Valorats	%	Estimats sobre total	%
G	1.381	20,33	5.082	20,33
F	1.070	15,75	5.187	20,75
E	3.142	46,27	7.819	31,27
D	799.	11,76	5.440	21,76
C	282	4,15	1.037	4,15
B	74	1,08	270	1,08



A	42	0,61	152	0,61
---	----	------	-----	------

*Quadre resum de la situació de certificació energètica dels edificis, progressió de la realitat al total d'edificis de la comarca.*

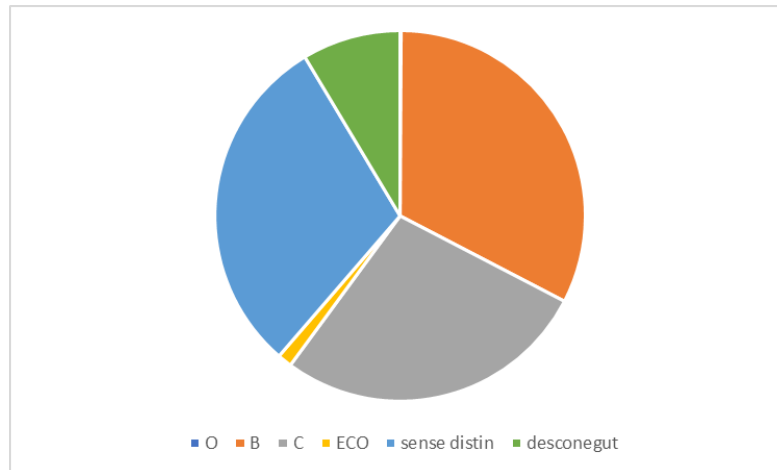
Més enllà encara caldrà tenir present en aquest apartat una informació que fins avui no tenim disponible, que és la quantitat, ubicació i estat de conservació dels habitatges construïts prèviament a les normes de sismoresistència, publicades per primera vegada en el nostre país el 1974 (Decret 3209/74); aquest coneixement es considera important per poder prevenir les situacions de risc sísmic. Igualment cal disposar d'una visió geològica amplia respecte a l'estabilitat dels terrenys per assegurar l'estabilitat de les edificacions construïdes. Volem considerar aquí, simplement a tall d'exemple, la situació de Besalú respecte a l'aparició de dolines.

6. La mobilitat territorial: més amunt en el document, ja s'ha enfocat la mobilitat de l'aspecte de les vies de comunicació. De tota manera, cal tenir present altres aspectes dels quals el més significatiu és el consum energètic de combustibles que aquesta mobilitat comporta.

La nostra societat està a la mobilitat personal i elevada i n'és totalment dependent (l'ús del cotxe privat ha estat el detonant d'aquest model i durant una part significativa dels últims 100 anys ha estat una de les indústries motores del desenvolupament). Ara veiem que la situació és difícilment sostenible, sobretot pels efectes de les emissions de GEH a l'atmosfera; de tota manera, ens costa renunciar a la suposada llibertat que ens dona el vehicle privat i per això s'està intentant reconvertir la indústria automobilística actual en la indústria del cotxe elèctric; ja veurem primer si això és possible (tecnològicament i per la disponibilitat de materials no renovables) i si podem fer-ho amb un termini raonable de temps.

La mobilitat de la comarca arriba a suposar al voltant del 40% de les demandes energètiques de la comarca (587GWh/any). Cal tenir present que la nostra comarca, allunyada dels centres de producció i de consum important, té unes necessitats de transport importants (fins al 25% del total de vehicles). D'altra banda, la dispersió de la població en el territori i la manca de serveis en els municipis petits obliga a una elevada mobilitat per tota la comarca (els cotxes privats suposen fins al 66% dels vehicles de la comarca), sigui per anar al lloc de treball (els treballadors de la Vall de Bianya que en un 50% llarg provenen d'Olot fan a l'any 2milions de quilòmetres per anar a treballar), sigui per abastir-se o per a altres usos. Fàcilment es pot veure que el nivell de motorització dels municipis més petits és el més elevat amb més d'1 cotxe per habitant (Sales, Sant Ferriol i Beuda); la mitjana de vehicles per nombre d'habitats de la comarca se situa en el 0,81 (81 vehicles /100 habitants)

No podem deixar de tenir en compte els nivells d'emissions dels vehicles en aquest sentit: la realitat actual que està en clar procés de transició no és gaire optimista. Això es pot veure en la imatge adjunta considerant els nivells de qualificació de les etiquetes energètiques dels vehicles, només per turismes; els camions encara són tots de motor de combustió.



*Quadre de la classificació dels vehicles segons el nivell d'emissions de GEH, d'acord amb les etiquetes energètiques (inclou únicament turismes).*

## Els habitants

En aquest apartat tractarem l'esfera que en els ODS s'assimila a persones, per tant, tot el que té a veure amb el desenvolupament i benestar de la població, entenent tot plegat a partir del que es pot considerar com els principals pilars de l'estat del benestar: educació, salut, cures i pensions. De tota manera, no deixarem de considerar aspectes molt més transversals com ara l'equitat entre gèneres o la igualtat.

### ! L'estat del benestar a la comarca

1. Salut: la gestió de la salut a nivell català està ordenada i gestionada per la Generalitat (Departament de Salut) que s'estructura en regions sanitàries (Girona) i àrees bàsiques (Olot, les Valls, Sant Joan i Besalú, els municipis de Sant Aniol i Mieres estan integrats en àrees bàsiques fora de la comarca). Aquesta estructura fa referència als serveis assistencials de primària; per l'HOCCG, així com els serveis de salut pública i de salut mental, l'organització és de caràcter comarcal.

La salut pública abasta dues realitats diferents: el que podem entendre com a prevenció i protecció (en mans dels serveis de primària) i els serveis de vigilància i inspecció (desenvolupats per l'Agència de Salut pública i el SIGMA). La salut pública, tot i la seva importància i significació com eina de prevenció, ha estat sempre força abandonada. Les dades existents més enllà dels controls i inspeccions (aquí no parlarem d'aquests aspectes) fan referència al seguiment de les malalties de declaració obligatòria, totes amb baixa incidència a la comarca.

Per el que fa a l'assistència primària, ja la podem considerar en bona part com a medicina reparadora, encarregada de diagnosticar, medicar i fer el seguiment de les persones malaltes. L'anàlisi de les dades posa de manifest més pressió sobre els serveis mèdics de les persones grans (+75 anys) que els dels molt petits (-2 anys). Mentre que les dades d'hospitalitzacions evitables per 1.000 persones es mouen en valors baixos, al voltant dels 0,8% (8/1000); les dades de pacients polimedocats estan al voltant 6,5% (650 pacients/1.0000), un nivell no negligible; el nivell de control i

seguiment de les malalties diagnosticades està en tots els casos per sobre del 75%. La despesa farmacèutica es situa per sota de la mitjana catalana (amb 255€/hab. i any).

L'assistència hospitalària és la que té una relació més directa amb el que podem entendre com a medicina reparadora; l'HOCG, amb un total de 136 llits, cobreix dos aspectes: tractament d'aguts (62 places) i tractaments socio-sanitaris (72 places). Igualment presta els serveis d'especialistes i seguiment (visites externes). Les actuacions d'urgències tenen un comportament estable al voltant de 100/dia, mentre que les visites externes tenen més fluctuació (entre 300 i 200/dia). L'HOCG fa al voltant de 4.500 intervencions a l'any (2.500 són considerades operacions majors). El nombre de naixements està al voltant dels 7,1/1000hab. (0,71% sobre els residents), que podem considerar equivalent a 0,8% respecte a les dones en edat fèrtil de la comarca ( $57000/2=28500$ ;  $400\text{nens}/28500=1,4*0,6$  dones fèrtils=0,8). Les estades d'atenció socio-sanitària són importants (al voltant de les 19.000 any, podem interpretar que 1 de cada 3 residents a la comarca hi fa una estada a l'any), amb una mitjana de 20 dies d'estada a l'any.

Respecte a la salut mental, es diferencia clarament la salut mental en adults (CSMA) i la salut mental en infantojuvenils (CSMIJ); els serveis del CSMA atenen el 3,5% de la població de referència (46.660 persones), amb 3,99 visites a l'any de mitjana i un 16,3% de nous casos; el nivell de resolució dels problemes és del 98,5%. Pel que fa al CSMIJ, s'atén el 5,4% de la població de referència (6.384 infants i joves), amb 3,6 visites a l'any de mitjana i un 40,3% de casos nous; el nivell de resolució dels problemes és del 97,9%. En aquest apartat no podem deixar de parlar de les addiccions a la comarca: dominen les addiccions a l'alcohol (36% del total), seguides de les drogues amb totes les seves variants (26%) i del tabac (12%). Les addiccions afecten de manera especial els malalts depressius, els pacients crònics de salut mental i els pacients de condicions socioeconòmiques baixes.

2. Educació: aquesta faceta també està totalment gestionada per la Generalitat (Departament d'Educació), amb una visió centralitzada en què els territoris únicament tenen competències en la gestió de les primeres fases (0-3 anys) i la propietat i gestió de les escoles de primària. A la nostra comarca la incidència de centre privats i concertats és baixa i es limita únicament als ensenyaments obligatoris (primària i ESO), mentre que els postobligatoris (FP i batxillerat) són tots de caràcter públic (exceptuant alguns cursos de formació professional als Escolapis). La comarca no té centres d'estudis superiors (universitaris), per això s'ha de sortir de la comarca. El fet que els centres siguin majoritàriament públics i la seva concentració a Olot (excepte l'institut escola de Besalú), amb l'existència de l'IME ha fet que el repartiment dels fills de la immigració i la incorporació de nous alumnes, un cop iniciat el curs, es faci de forma repartida entre tots els centres (per evitar el guetos i la concentració).

En aquest breu resum, només parlarem del que entenem per formació reglada: infantil, primària i secundària obligatòria, secundària postobligatòria i terciària (universitat), per tant, la resta d'aspectes que poden estar lligats a l'educació en el sentit general que reflecteix l'ODS 4 (garantir la igualtat d'oportunitats i el desenvolupament màxim de les qualitats, actituds i aptituds de cadascú) no tindrà un enfocament precís en aquest document, i entenem que mereix una discussió molt més reposada i holística que la que fem en aquí. No obstant, assumim que referint-nos a educació es trenca la vella dicotomia sobre si la seva utilitat i els anys d'escola

són finits i preparen per al desenvolupament de la feina que es farà durant la carrera professional: estem més en la lògica de considerar que la formació abasta tota la nostra existència i ens ha de permetre un millor trànsit en la vida i la nostra experiència vital.

Per afrontar la realitat de l'educació a la comarca, cal tenir present que cada any es registren al voltant de 400 naixements a la Garrotxa i que al voltant de 100 nens més s'incorporen als ensenyaments obligatoris durant les seves etapes, en el règim anomenat de matrícula oberta (un cop iniciat el curs). L'educació infantil (0-2 anys) dona servei al 51,6% de la població d'aquesta edat (776). L'educació preescolar (3-5 anys) dona servei al 94,7% de la població de la comarca (1.587), la primària obligatòria (6-12 anys) arriba al 100% de la població (3.393) i la secundària obligatòria (13-16 anys) igualment (2.144); en aquesta última fase s'ha de considerar, però, que es donen abandonaments en els últims cursos (no acreditacions de l'ESO), al voltant del 10% dels alumnes de 4t ESO (32).

Els alumnes que s'incorporen amb matrícula oberta són un 34% de Catalunya (21,5%) o de la resta d'Espanya (12,9%). La resta són immigrants, i destaca Amèrica Central (21,5%), Índia (13,8%), Gàmbia (9,5%), Xina (4,3%) i Marroc (3,4%). De tota manera, aquestes dades mostren grans diferències en funció dels anys i dels cicles migratoris i econòmics.

Pel que fa als estudis secundaris no obligatoris, tenim: els cicles formatius (grau mitjà i superior), i els més seguits són arts plàstiques i disseny, informàtica i comunicacions; en els cicles de grau mitjà destaquen també agrària i sanitària. El percentatge d'estudiants per sexes es decanta pels nois (57%), tot i que alguns cicles estan fortament feminitzats.

Pel que fa al batxillerat, (2 cursos), hi ha al voltant de 450 alumnes l'any, amb tres especialitats: ciències i tecnologies (215), humanitats i socials (188 alumnes) i arts (51 alumnes). El 75% dels alumnes que inicien batxillerat segueixen estudis universitaris (uns 200 cada any), mentre que el 16% es decanta pels estudis de grau superior, i en aquest camp les noies són majoria (60%).

Per que fa als estudis universitaris (terciaris), s'ha de ressenyar que el percentatge d'universitaris respecte als residents a la comarca és relativament baix (al voltant del 45% dels nascuts cada any, el 51% es queden a cicles i la resta no prossegueix els estudis), i sumen uns 240 alumnes/any (81% del batxillerats i 9% de graus superiors). La mitjana d'anys d'estada a la universitat és de 6,34 anys (els graus tenen una durada de

4 anys en general). Els estudis seguits presenten un clar biaix respecte a les especialitats del batxillerat: ciències socials i jurídiques 55,6%, enginyeries 14%, ciències de la salut 11,7%, i ciències i arts i humanitats per sota del 10% en els dos casos. La universitat de preferència és la UdG (35,5%), seguida de la UB (4%), la UOC (13,5%) i UAB (10,7%); la resta estan totes per sota del 10%.



*Quadre del camí que segueixen els alumnes de l'inici dels seus estudis fins a la universitat. Els valors corresponen a matriculats per any en cada un dels nivells (per tant, per interpretar cal considerar els cursos en cada nivell). En groc els percentatges de pas referits al curs anterior.*

No deixarem de dedicar quatre paraules a la cultura, en el seu sentit més ampli, i la circumscriu dins de l'educació com un bé essencial i irrenunciable de la nostra societat. La gestió cultural provoca un gran debat en si mateix: el fet que estigui en bona part suportada per les administracions públiques fa que sigui una arma llancívola que moltes vegades va més darrere de l'aparença, del crèdit o de les portades i notícies que de la millora efectiva de la societat. No entrarem aquí en cap d'aquestes discussions, no és ni el lloc ni el moment, però sí que seran el lloc i el moment el procés de participació, que haurà de definir el model cultural i sobretot els recursos que podem destinar-hi com a societat.

Per l'enormitat d'aspectes que abasta la cultura, qualsevol manifestació social humana pot entrar en aquesta consideració, i això fa molt difícil encarar-la; per això tampoc entrarem en si cal desenvolupar un model cultural innovador o centrar-se en la cultura

ESBORRRANY

tradicional. Sí, però, que considerem la cultura una mica més enllà del seus valors formadors i generadors de xarxes social, en el sentit que demostra tenir un pes i una incidència clara en el posicionament i desenvolupament econòmic d'un territori i que al final actua com a pol tractor d'activitat, de creació de feina i d'activador econòmic. Per tant, ens sembla evident que cal estructurar un model turístic que aprofiti totes les nostres capacitats (clàssiques i avantguardistes) com a marc per consolidar una indústria cultural el més pròpia possible, i que ens permeti ser referents en aquest camp a nivell territorial. És clar que la nostra dimensió i capacitats són limitades, però això no ens hauria de fer desistir d'intentar-ho.

3. Les cures: entenem per cures les actuacions d'atenció a les persones, encaixades de manera ordinària en els serveis de benestar social (acció social, CASG). Aquest pilar del benestar ha estat de sempre en mans dels govern locals i ha estat l'últim en desenvolupar-se, a tal nivell que cada territori té polítiques pròpies al respecte, i ha estat difícil, i encara ho és, transcendir de la visió de beneficència i caritat a una visió de drets ciutadans en aquests camps. En aquest apartat inclourem la discapacitat, la dependència i l'envelliment com a situacions que requereixen l'assistència i les cures. Totes aquestes categories tenen punts d'intersecció entre si i per tant es fa difícil desgranar-les de manera absoluta.

Pel que respecta a les persones discapacitades (en qualsevol de les excepcions), a la comarca es troben en aquesta condició 3.391 persones (6,1% del total de la població), amb un 73,9% de majors de 45 anys. No obstant, el 32% encara té autonomia personal (1.086); la resta es reparteix en mitats entre discapacitats físics (23,5%) i psíquics (23,5%, 542 persones). La gran majoria d'aquestes persones (64%) resideixen a Olot; de tota manera, aquest nombre d'afectats és força coherent amb la concentració de població a la ciutat (58,8%) respecte a la comarca.

La dependència s'estructura a partir de la Llei de la dependència i articula solucions, serveis i recursos per millorar la vida i la seguretat de les persones de més edat. Per tant, actua de manera preferent en les persones envellides i sobreenvellides que no tenen prou autonomia per valdre's per si soles, i dona servei a 1.357 persones (el 2,4% de la població de la comarca). D'acord amb la Llei de la dependència, es classifiquen les persones per graus de menys a més dependents; grau 1 (224), grau 2 (151), grau 3 (141). Igual com en el cas de les persones discapacitades, la concentració territorial segueix la concentració poblacional.

El programa individual d'atenció (PIA) ens permet veure quins són els serveis més utilitzats en aquest casos. Les prestacions no professionals ocupen el primer lloc (45,53% dels casos), seguit de les residències de gent gran (29,12%), de les ajudes a domicili (13,9%), de les estades en els centres de dia (8,92%) i dels detectors de teleassistència (7,5%). Les actuacions necessàries per manca d'autonomia afecten el 4,3% de la població de la comarca.

L'envelliment i sobreenvelliment a la nostra comarca és preocupant, ja que el nombre d'individus en les cohorts de més edat és significatiu: fins a 11.569 persones tenen més de 65 anys (29,29% de la població), dels quals 3.022 viuen soles (el 69% de les quals són dones). Al voltant de 2.510 persones tenen més de 85 anys (4,4% dels residents), de tots elles, 999 viuen soles (i un 89% són dones). Aquestes dades tenen relació, com veurem més endavant, amb la pobresa estructural (les pensions de

les dones tenen un nivell inferior a les dels homes i en molts casos només són de viudetat). En aquest aspecte la situació territorial és més complexa i es concentren els percentatges més alts d'envelliment a Mieres, les Planes, Castellfollit i en menor mesura a Maià, Santa Pau, Sant Joan, Tortellà i Besalú. Mentre que el sobreenvelliment es concentra de manera especial a Sant Jaume, seguit de Castellfollit i les Planes, i en menor intensitat Besalú i Vall d'en Bas.

Amb aquestes dades tenim que les places disponibles per a gent gran en les residències de la comarca estan en les 590, de les quals estan ocupades unes 500 (85%). Si considerem la dimensió d'aquesta població, això suposa tenir places per al 4,3% de la població major de 65 anys o per al 20% dels majors de 85 anys en els sistemes residencials. No obstant, podem estimar que tenim al voltant de 1.800 persones amb necessitats d'assistència per un o altre motiu en aquesta població, dels quals n'hi ha 500 que no sabem com es gestionen (de ben segur amb suport familiar directe). Molt més difícil és entrar en les valoracions de les persones discapacitades. La comarca té un total de 2.305 persones considerades *discapacitats* (entre els considerats grans discapacitats tenim: 542 físics i 542 psíquics); en el sistema públic hi ha places per atendre 56 persones (54 ocupades, 96%), però a la comarca tenim institucions com Integra (capacitat per a 22 al centre ocupacional i 6 al centre de dia) i La Fageda (268 usuaris) que donen serveis a aquests col·lectius, sense comptar les persones que es doten de recursos propis i familiars per ser ateses. Tot plegat fa que tinguem al voltant de 1.953 persones sense atenció directa, la majoria físics. Aquesta categoria té una interrelació directa amb l'envelliment i amb els centres d'atenció a la gent gran. Tot plegat ens diu que la comarca té capacitat per atendre el 15,31% de les persones amb gran discapacitat, i, considerant que les institucions i centres estan clarament decantats als discapacitats psíquics, les capacitats assistencials de la comarca en aquest camp es poden considerar cobertes en un 64,94%.

4. Pensions: aquest aspecte està lligat directament al Govern de l'Estat, a través de la Seguretat Social i al sistema de pensions estatal; aquestes es doten fins avui mitjançant les cotitzacions que aporten els treballadors i empresaris al fons de pensions. Les pensions més importants en nombre són les de jubilació (fins avui persones majors de 65 anys que deixen de treballar i es jubilen, 8.255 persones a la comarca), però no són les úniques, ja que hi ha també pensions per incapacitat (815 perceptors), viudetat (2.632 perceptors) i orfandat (226 perceptors). A totes aquestes dades cal sumar-hi els perceptors del que s'anomenen *pensions no contributives*, persones que no han treballat o cotitzat prou anys per ser receptors de pensions contributives. S'estima en unes 682 les persones que podrien rebre aquestes pensions, calculats com els perceptors de pensions del treball i viudetat i resta de la població resident major de 65 anys.

La discussió en aquest moment respecte a les pensions és el seu elevat nivell de insostenibilitat a llarg termini; seguint el model actual (Pacto de Toledo), es plantegen diverses maneres de poder actuar al respecte: sigui allargant l'edat de jubilació (considerant l'increment de l'esperança de vida i per tant la major despesa associada a les pensions/ persona), i/o rebaixar les seves aportacions per fer sostenible el sistema amb la qual cosa les pensions ja no permetrien garantir una vida digna als seus perceptors. Per resoldre aquesta situació es proposa la concertació de sistemes privats de pensions (o altres modalitat posades en marxa ja com les rendes inverses o els

vitalicis), que deixen de tenir la garantia i seguretat pública i estan a expenses de l'evolució econòmica i dels seus cicles, igual com de les capacitats i criteris d'inversió dels seus gestors; per tant, el sistema es torna més voluble i inestable, i afecta de manera directa les últimes fases de la vida de les persones.

### ! **Els canvis en la població i la igualtat**

Considerem imprescindible fer una referència als canvis sociològics que s'han produït en el territori, que s'han vist accelerats en els últims temps. En aquest bloc tractarem altres aspectes que són importants en la nostra societat, sobretot si busquem l'equitat i la igualtat entre tots els seus membres. Així tenim:

5. **La immigració**: que considerarem com desigualtat per origen, la nostra comarca ha rebut importants onades migratòries (cop es pot veure en l'estructura de la població reflectida anteriorment). En aquest apartat solament considerarem les últimes incorporacions de persones estrangeres a la comarca (aproximadament de l'any 2000 en endavant). A la comarca resideix un total de 8.618 persones migrades, de les quals el 82% (7.098) són a Olot; per tant, d'entrada ja podem dir que el creixement de població a Olot descansa de manera directa en les incorporacions de persones estrangeres. Més enllà, la localització dels estrangers en el territori té a veure amb la dimensió de la població d'acollida i amb l'existència i disponibilitat de llocs de treball.

Els orígens de les persones migrades es reparteixen entre Índia (17,5%), Marroc (13,5%), Romania (11,2%), Xina (10,3%), Hondures (8,1%) i Gàmbia (7,9%). L'actual migració comporta diferències molt importants amb la migració de després de la guerra civil, ja que, com es veu, procedeix d'un espectre de països molt diferents amb trets culturals i lingüístics molt allunyats dels nostres. Aquesta realitat en obliga a processos d'acollida i integració d'aquesta població no sempre fàcils, ni ben entesos pels residents. D'altra banda, cal tenir present que els processos migratoris es donen per diverses causes, de les quals cal destacar les econòmiques del país d'origen i les de repressió i persecució: en les primeres és normal que, passat un temps i aconseguida una certa legalitat (processos d'arrelament) per part de les persones, s'iniciïn els tràmits per al reagrupament familiar.

Totes les dades lligades a la immigració tenen molt a veure amb les necessitats de mà d'obra per a la nostra indústria i serveis; aquest tema es tractarà de manera més aprofundida més endavant. No obstant, cal dir que la presència d'aquests migrants permet mantenir una part de la indústria que desenvolupa processos intensius en mà d'obra i que d'altra manera no podria seguir radicada en el territori.

La significació de la immigració respecte a la població de la comarca s'ha de plantejar també en relació amb les variacions sociològiques que aquesta determina. D'entrada pot semblar que té poca influència en la nostra societat el fet que els migrants no puguin votar (o no ho facin de manera habitual), que els deixa una mica al marge de les actuacions públiques; no obstant, cal tenir present que la realitat va canviant amb el pas del temps i que avui ja un bon nombre dels naixements que es donen a la comarca (dels 400 anuals) són de dones procedents de la migració: aquests nous habitants de la comarca tenen tots els drets de ciutadania pel fet del naixement, amb la qual cosa, realment la composició sociològica del territori va canviant. Aquesta realitat es pot apreciar també



en els municipis més petits de la comarca, que han vist incrementada / substituïda les seves poblacions per residents procedents d'altres orígens (entre els quals també considerem en aquest cas altres llocs de Catalunya). Aquesta realitat ja es pot apreciar en l'increment de diversitat en aquests municipis, que es tradueix en una visió diferent de la realitat i sobretot en unes aspiracions i desitjos de futur diferents.

6. L'equitat de gènere: en aquest bloc considerem l'estat respecte a la igualtat de gènere a la comarca. Abans de res cal tenir present que la desigualtat entre els gèneres és una realitat profusament acceptada i fins i tot no percebuda en moltes de les seves formes. Aquesta realitat fa que sigui extremament difícil canviar realitat les coses i modificar determinats hàbits i accions que fomenten aquesta desigualtat.

Les consideracions a la desigualtat per gènere afecten el 50% de la població i comporten una pèrdua de talent i de capacitats que només a un nivell pràctic ja no ens podem permetre, i que tampoc no podem acceptar com a humans. Aquesta desigualtat manifesta té afectacions directes sobre molts dels punts ja considerats o que vindran més endavant en aquest document: educació, treball digne i salaris, desigualtat de tot tipus i fins i tot pobresa; tots aquests aspectes tenen més significació i transcendència per a les dones que per als homes.

Com s'ha intentat explicar, de tota manera aquestes desigualtats es mantenen ocultes la majoria de les vegades i són acceptades per la majoria de la població; només surten a la llum en moments puntuals, i en general força dramàtics, i aleshores tots plegats ens preguntem com s'ha pogut arribar a aquests extrems. Així el nombre de casos penals oberts per violència contra les dones té una progressió creixent en els últims anys i ja arriba als 227 casos, cosa que vol dir que afecta el 0,8% de les dones de la comarca. Aquestes dades es consideren poc representatives per la dificultat, sobretot psicològica, de les dones a denunciar.

Podem mirar altres dades que donen una visió una mica més àmplia (cal la mateixa consideració respecte al baix nivell de denúncia): a la comarca tenim 703 dones en processos de seguiment i control per maltractament (dades del grup atenció a les víctimes GAV), i això ens fa pujar els valors al 2,46% de les dones residents a la comarca.

7. Atenció a la diversitat: aquests aspectes de la nostra societat tenen cada vegada una major importància, sobretot si considerem l'increment de diversitat i els canvis sociològics que s'estan produint al nostre voltant. No som gaire conscients d'aquesta realitat la majoria de les vegades, però a la comarca tenim persones de fins a 91 nacionalitats diferents i es parlen fins a 58 llengües, d'aquestes, i fora del català i el castellà, les més parlades són el panjabi, romanès, àrab, el xinès mandarí i el soninké.

Aquesta diversitat cal tenir-la present en relació amb la sensibilització i llibertat de creences, en relació amb la desigualtat efectiva i de gènere. Per tal d'integrar tota aquesta diversitat es duen a terme actuacions en el lleure, que intenten incorporar la població juvenil més desfavorida en accions més normalitzades de la nostra societat, així i a nivell públic: activitats extraescolars, Estiu Riu o les associacions Garbuix i Larai en són exemples palpables. Igualment també es duen a terme actuacions d'integració mitjançant els clubs esportius i altres associacions del territori.

## El desenvolupament econòmic

### ! Infraestructures

En aquest apartat s'hi enfocaran les infraestructures diferents de les lineals de mobilitat (carreteres), que han estat tractades en l'apartat de territori.

1. Infraestructures per al proveïment de serveis bàsics: les infraestructures lligades a serveis bàsics es poden agrupar en dues categories que tenen aquests serveis: de prestació pública (residus, cicle de l'aigua,...), o de prestació privada (energia, comunicacions, transport viatgers, ...). La tipificació en una o altra categoria en determina la gestió i el sistema d'imputació dels costos derivats.

És molt important tenir clara la perspectiva de servei bàsic, ja que aquesta va variant amb el pas del temps (bona mostra d'això són les necessitats elèctriques dels habitatges, o les necessitats de comunicació). Per tant, amb el pas del temps la necessitat de serveis bàsics es veu incrementada. El fet que aquests serveis siguin prestats de forma pública o privada té més a veure amb les necessitats d'inversió i les capacitats de retorn d'aquestes, més que amb cap altre aspecte. Fent un repàs molt superficial per les diferents infraestructures que considerem bàsiques, avui tenim:

**Aigua abastament:** hi ha dues zones diferents de la comarca, la sud-oest amb aigua bona i abundant fins avui, i la nord-est amb aigua abundant però de baixa qualitat. La gestió de l'aigua és una competència municipal, ja fa temps que s'intenta establir sistemes de gestió conjunta del recurs per tal de poder assegurar els subministraments a llarg termini; de tota manera, fins avui no ha estat possible assolir aquest objectiu per diversos problemes. La realitat derivada del canvi climàtic pot suposar seriosos problemes per assegurar els subministraments futurs i ara seria el moment de treballar en la creació de comunitats d'usuaris (tal com ja s'ha dit en l'apartat de territori).

**Aigua sanejament:** la realitat del sanejament de la comarca és bona, tenim fins a 21 depuradores que asseguren el tractament del 96% de les aigües residuals urbanes, però també les industrials. De tota manera, calen algunes actuacions per garantir aquests sistemes a llarg termini: la depuradora de l'Alt Fluvià, l'ampliació de Sant Joan, del Llierca, de la Vall d'Hostoles i de Santa Pau, garantir les connexions de nuclis encara no sanejats i assegurar el correcte funcionament dels sobreeixidors de la xarxa de clavegueram. No podem oblidar la necessitat de mantenir els controls industrials i disminuir els contaminants emergents, i erradicar les substàncies prioritàries dels abocaments.

**Xarxes de comunicació:** la fibra òptica s'ha desenvolupat en la construcció de la xarxa troncal de fibra que cobreix els eixos del Fluvià i el Brugent, i que té l'objectiu d'arribar a tota la comarca. Aquesta actuació promoguda pel CCG, amb la col·laboració de la Fundació Guifi.net, ha suposat la creació de 25 nous llocs de treball i la participació de fins 4 operadors locals.

Les infraestructures de residus segurament són les infraestructures bàsiques més mal vistes i considerades de totes. La comarca compta amb un abocador comarcal amb una vida estimada de 12 anys al ritme d'abocament actual i una planta de compostatge que tracta la matèria orgànica recollida selectivament i el fangs de depuració. De tota

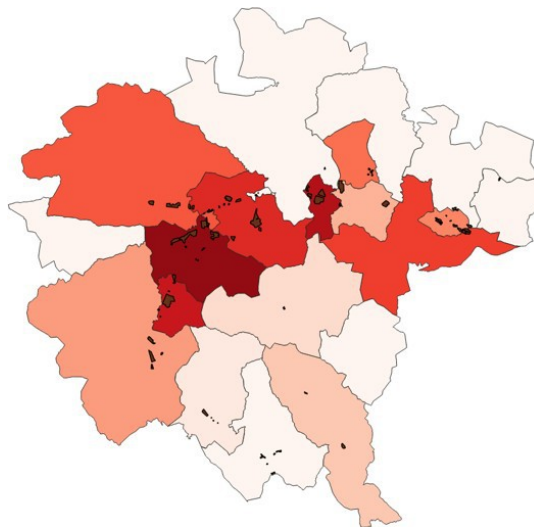
Manera, la gran infraestructura pendent és la construcció del Centre de Gestió de Residus (planta de triatge), imprescindible per poder assegurar la gestió i els nivells de recuperació de materials avui exigits.

La resta d'infraestructures de serveis bàsics són de caràcter privat i no tenim ni el coneixement de la seva seguretat ni els nivells de gestió. En aquesta situació trobem: la xarxa elèctrica, amb diversos operadors sobre el terreny: ENDESA, BASSOLS ENERGI, AGRIENERGIA i Distribuidora elèctrica del Bages (Vall del Llémena); la xarxa de gas operada per NATURGY, la xarxa de comunicacions, operada per TELEFÒNICA de manera prioritària amb altres operadors dins la seva xarxa.

El control i seguiment de totes les infraestructures proveïdores de serveis que no són públiques és en principi difícil. Per tenir una idea precisa del seu estat i de la seguretat, però sobretot dels efectes que qualsevol d'aquestes pot provocar en cadena sobre la resta de serveis bàsics, s'ha articulat el que es coneixen com a *Taules tècniques de resiliència urbana* (TTRu), un organisme en què es troben representats tots els serveis i que pretén millorar les relacions i la coordinació entre els diferents operadors. Aquesta mateixa estratègia s'ha seguit pel que fa a les emergències amb la creació de la TTRe, on hi ha representades totes les unitats operatives i d'actuació en emergències.

2. Altres infraestructures per garantir el desenvolupament: en aquest apartat hi enfocarem la necessitat de disposar de polígons per al desenvolupament industrial i que aquests disposin dels serveis necessaris. Aquesta és una realitat que té més a veure amb el territori i que ha estat obviada en aquest punt (s'ha parlat dels usos i necessitat d'urbanització amb caràcter general); no obstant, a la nostra comarca, amb una presència industrial important, la necessitat de disposar de sòl industrial no es pot obviar.

El nombre de polígons industrials a la comarca és elevat, fins a 54. Malgrat això, la seva superfície mitjana és molt petita (7,5Ha), i això té a veure en molts casos amb el mateix naixement de la qualificació del sòl, que s'ha dut a terme per a indústries particulars en un grapat d'ocasions. Tots els polígons tenen sanejament, electricitat, el gas arriba al 74,1% d'aquests polígons, la fibra pràcticament al 90%, i el 70% té transport públic.

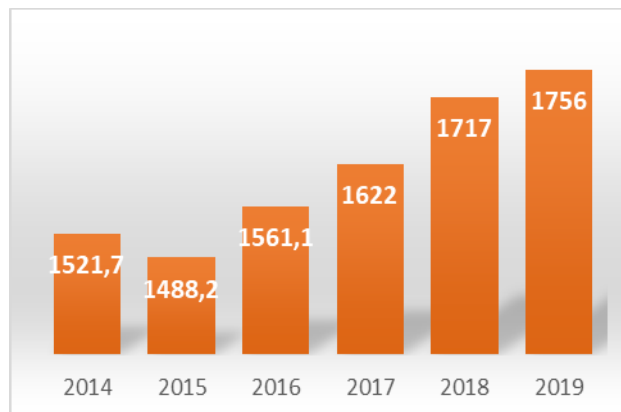


*Distribució dels polígons industrials a la comarca*

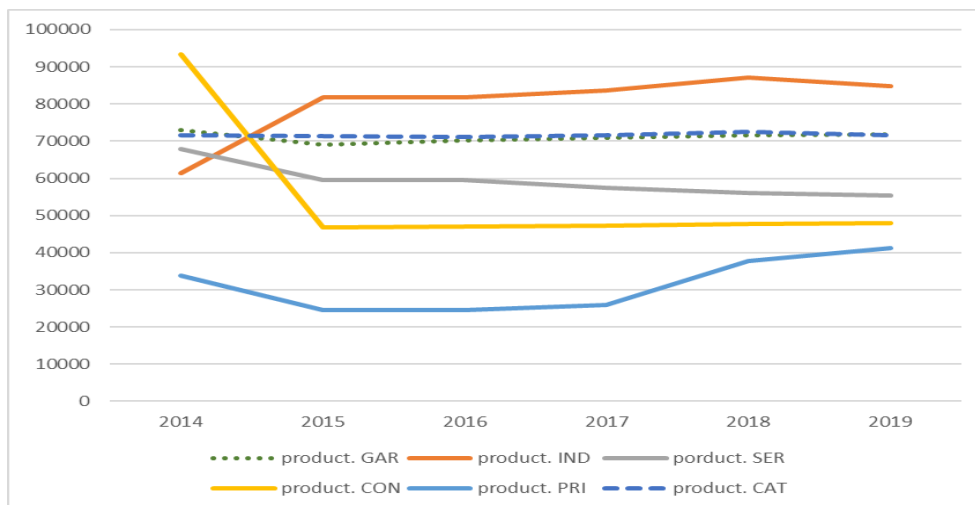
Les característiques dels polígons industrials desenvolupats a la comarca responen a les necessitats de donar sortida a empreses auxiliars i de serveis, però, tal com podem observar, donen poca sortida a les necessitats d'ampliació i reimplantació de les grans indústries (es veu que les necessitats de sòl per part de les noves implantacions industrials s'han multiplicat com a mínim per un factor de 10 en els últims anys). Aquesta situació crea tensions importants respecte al usos del territori i a les capacitats reals de poder donar satisfacció a les necessitats creixents de sòl. Estem en un altre d'aquells aspectes en què comença a ser ineludible parlar de la gestió del recurs i no mantenir-se en la satisfacció de la demanda.

### ! Sectors econòmics

En aquest apartat començarem per parlar del PIB comarcal i la seva evolució. Tot i que és un indicador econòmic cada dia més qüestionat, és l'únic al qual podem fer referència i del qual tenim informació mantinguda durant el temps. El PIB comarcal en els últims anys ha anat creixent i, tot i que el 2019 ja presentava un cert alentiment, el creixement es fonamenta en la indústria que presenta igualment una productivitat anual per lloc de treball creixent. A la comarca tenim censats 1.975 centres de cotització i 4.748 autònoms. En aquesta visió general cal destacar una certa recuperació de la productivitat en la construcció que havia resultat profundament afectada durant la darrera crisi econòmica.



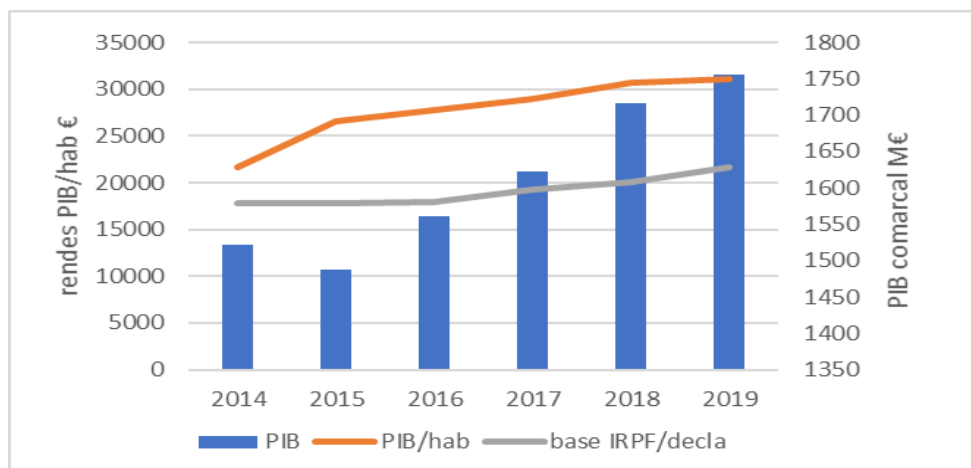
Evolució del PIB comarcal en els darrers 6 anys



Evolució de la productivitat per lloc de treball i sectors a la comarca, comparats les generals amb Cat.

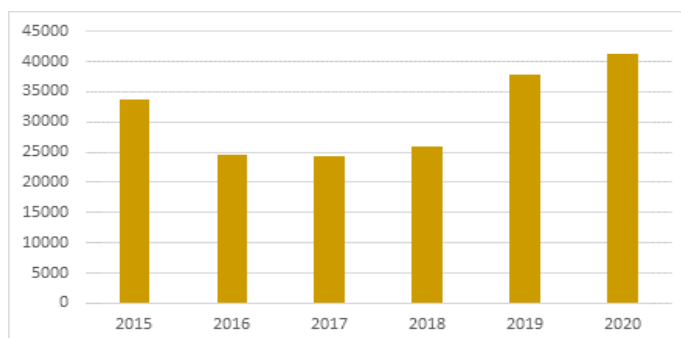


En aquest mateix nivell podem establir les relacions entre el PIB global de la comarca, el PIB/hab. de la comarca i la renda declarada. En principi totes aquestes dades haurien de tenir pendent i comportaments similars si es donés un repartiment correcte (o com a mínim proporcional) de la riquesa. El que es pot veure és que no tenen els mateixos pendents el PIB/hab. i la base de renda de l'IRPF/declarada, fet que ens indica que el repartiment de la riquesa té un retard evident respecte a la millora econòmica, i que es manté en el temps la diferència, i es veu com els creixements de renda són molt més lents que la reacció del PIB.



Comparativa entre PIB comarcal, PIB/Hab. i renda declarada a la comarca

1. **Primari:** el sector primari a la comarca està en hores baixes tant pel que fa a la seva aportació al PIB 1,4% (22,9M€), com als llocs de treball que proveeix, un 2,2% (554 persones), la seva productivitat per lloc de treball està en els 41.335€ (i és molt oscil·lant d'un any a l'altre). No obstant, no podem deixar de considerar que a aquest sector l'hi encarreguem directament o indirecta la cura i manteniment de més del 90% del territori. Més enllà encara, la seva posició és molt estratègica en moments de profund canvi global: assegurar la mínima independència alimentària s'ha convertit en un objectiu per Europa. Cal recordar aquí els càlculs que indiquen que amb les actuals circumstàncies les terres agrícoles de la comarca poden suportar al voltant de 20.000 habitants. En aquest context, però, cal considerar que de les 6.000 ha agrícoles que tenim a la comarca, només se n'estan explotant unes 4.000. I que se'n podrien afegir encara al voltant de 2.000 més a la producció agrícola, sense considerar els prats i les pastures existents, sobretot a muntanya; per tant, fent un simple exercici, podem constatar que posant en producció la totalitat de les terres agrícoles existents, podríem arribar a mantenir una població com la que té la comarca o quasi, i aquesta dada és important de considerar davant d'un futur incert.



Evolució del PIB del sector primari en el últim 6 anys

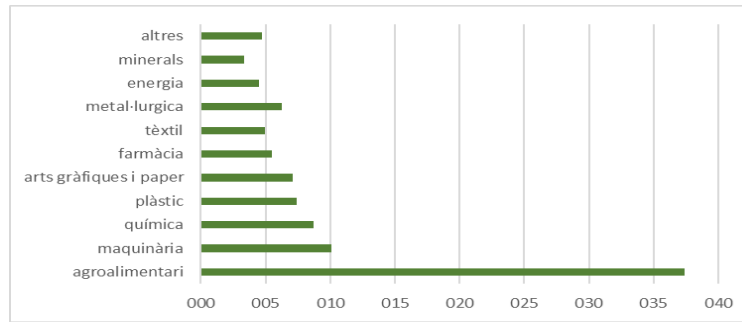
Per aconseguir aquesta nova realitat que passa per la disminució o com a mínim reinterpretació del bosc, aprofitament de zones agrícoles avui abandonades i la pràctica de l'agricultura intensiva en totes les seves possibilitats, cal un canvi clar de paradigma que passa per entendre de manera diferent el que avui veiem com a natural i sostenible, augmentant el mosaic, disminuint les parcel·les, tenint més població treballant en l'agricultura, variant el valor dels productes obtinguts fins que el seu valor permetés una vida digna dels productors, i segurament augmentant la relació i interacció entre productors i transformadors, i establint sistemes de comercialització i distribució més directes que els actuals en què el valor afegit reverteixi de manera quasi directa i total en els productors. No podem amagar però que els sistemes de distribució proposat demanen de massa crítica propera per poder ser rendibles i aquest es part del repte que ens caldrà resoldre en el futur.

Encara, però, cal considerar un altre aspecte important en aquest sentit i és que el sòl destinat a l'agricultura és continuadament reduït pels interessos derivats de la indústria i l'urbanisme, que, amb una visió moltes vegades només especuladora, transformen els usos d'un bé limitat com és el sòl agrícola en un espai periurbà que no acabarà ocupant-se i, si ho fa, serà fins al cap de molts anys. I així, hectàrea a hectàrea, anem malmetent el sòl agrícola i perdent un recurs difícilment renovable i recuperable.

El sector primari de la comarca està fortament lligat a la producció de carn (fins ara també tenia transcendència la producció de llet, però aquest sector ha tingut una forta davallada per interessos comercials de les indústries envasadores). Les produccions se centren en els cereals d'hivern (40%), blat de moro (20%) i farratges (26%). Pel que fa a la ramaderia (15.4000 caps, en 768 explotacions) s'ha de considerar el boví (20%), l'oví (17%) i el porcí (58%).

En un procés de transició cap a models més sostenibles en el sector agrari, la comarca va tenint més explotacions de producció ecològica (59 en total) que gestionen un total de 4.999 ha (de tota manera, el 65% d'aquestes són de prats i pastures i 1.528 forestals, per tant, amb poc interès agrícola); en realitat només hi ha 121 hectàrees de cereals i 0,005 ha de producció hortícola ecològiques a la comarca. Cal tenir en compte que la comarca disposa d'algunes eines singulars per a la preservació i conservació de varietats locals antigues: fan aquesta funció el banc de germoplasma del SIGMA i el fruiterar de varietats antigues del PNZVG.

2. **Indústria:** la indústria és el sector econòmic més representatiu de la comarca, i suposa el 48% del PIB (772.9M€), ocupa el 37,7% de la mà d'obra (9.457 treballadors) i té una productivitat per lloc de treball de fins 84.702€. Les empreses tenen una dimensió petita o molt petita (71%), les mitjanes representen el 25% i les empreses de més 51 treballadors són solament el 3%, mentre que les de més de 250 treballadors són el 0,3% (7 en total).



*Pes relatiu dels diversos sector industrials a la comarca*

Per sectors, el més important és l'agroalimentari, que representa més del 37% del VAB (289M€); darrere seu tenim la fabricació de maquinària amb el 10% del VAB, la química amb el 9% i el plàstic i paper i arts gràfiques amb el 8%; pràcticament tota la resta de sectors estan per sota del 5% del VAB (menys de 38M€/any).

Tot i la preponderància de la indústria agroalimentària, podem considerar que la diversificació de sectors industrials és important a la comarca. Els seus problemes tenen més a veure amb la situació estratègica (sobretot per als productes en què el valor afegit és petit i, per tant, un major transport n'afecta la competitivitat, com els agroalimentaris i sobretot els poc transformats), o per la manca de personal qualificat (per a quasi totes les indústries, mentre que els quadres mitjos professionals en general es poden cobrir, no així els llocs de més nivell d'estudis o especialització; aquí es veu un desacoblament entre els estudis dels nostres joves i les necessitats de la comarca, que d'altra banda es dona a tot el país i genera una competència per als professionals en la qual el nostre territori té una posició difícil per les limitacions de la seva dimensió).

Amb dades del Estudi sobre el mercat de treball , enquesta a 180 empreses de la comarca feta el 2017, es pot observar:

! El perfils difícils de cobrir son les professions tècniques de suport /47,8%), cycles de formació professional: manteniment, programació de maquinària, internacionalització, gestió de transport, atenció socio sanitària i gerontologia.

! El 28% del llocs difícils de cobrir són d'operadors d'instal·lacions i maquinària i muntadors (molts lligats a les demandes de carnets professionals: gruista, xofer d'autocar, conductor de maquinària,...).

! Els tècnics i professionals científics i intel·lectuals relacionats amb estudis universitaris (24%). Corresponen sobretot a enginyers (mecànics, elèctrics, electrònics i informàtics). També professionals en dret (compliance, normatives sectorials i mercantil) i altres de gestió empresarial (fiscalitat, auditories,...)

És important destacar la capacitat exportadora de les empreses del territori, que arriba a uns nivells del 39,2% del PIB comarcal (668 M€). Destaquen en aquest sentit els preparats carnis (14%), els béns d'equip (14%), els aliments i begudes (10%) i els químics (85). Aquestes dades d'exportació ens permeten intuir quina és la realitat del valor afegit dels diversos sectors industrials, sobretot pel que fa al carni (amb un valor afegit que podem considerar baix, si tenim present el seu percentatge del PIB i el seu percentatge exportador), si el comparem amb el sector dels béns d'equip (totalment al contrari). Per països el principals receptors són Estats Units, Marroc i Algèria (amb un

11% cada u), seguits de Mèxic, Polònia, Xina i Rússia (un 3% cada u), amb dades del 2017 que caldria revisar i actualitzar.

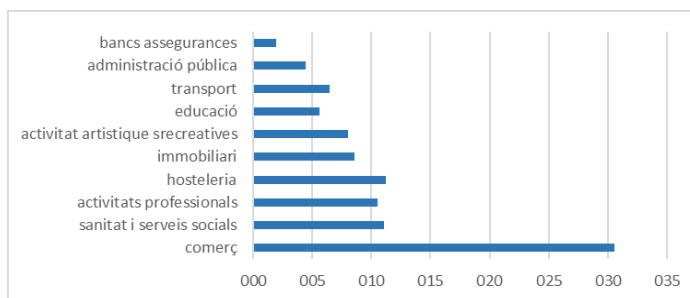
Les dades expressades fan referència a les exportacions en països fora de la UE, si considerem també les exportacions a la Unió veiem que el primer país receptor es França (65%), seguit d'Alemanya (42%), Itàlia (36%) Portugal (32%) i Regne Unit (27%), com a destins més significatius. En aquest grup caldrà veure el comportament del Regne Unit amb el Brexit i les complicacions d'exportació que això suposarà.

Tot plegat porta a una realitat que es transcriu de manera directa en els sous del personal: d'una banda que no poden créixer com caldria per la necessitat de compensar en part els majors costos de transport, i així s'expulsa la part més formada de la nostra població, que es veu impel·lida a buscar feina fora de la comarca, mentre que els llocs de treball intensiu i de baixa qualitat són coberts per la immigració (situació que es veu en els llocs de treball de baixa qualificació), però d'altra banda també s'ha de considerar la formació en professions no demandades dels nostres joves o la dificultat en trobar habitatge que te la nostra comarca.

A nivell estratègic el repte que percebem es com augmentar la productivitat de les empreses, sense que això signifiqui una pèrdua clara de llocs de treball. Les nostres activitats amb poc valor afegit i intensitat elevada de ma d'obra poc qualificada ho tenen difícil, i segurament la seva supervivència passa per l'automatització de processos, amb el que una part de les plantilles quedaran sense feina. Ens cal per tan diversificar cap activitats amb més valor afegit, que ens obliga a millorar la formació i disponibilitat de personal format i amb voluntat de formar-se al llarg de la vida.

3. Serveis: el sector serveis representa el 45,6% del PIB (734.7M€) i ocupa el 53,4% de la població activa (13.393 persones), amb una productivitat per lloc de treball de 55.360€. La complexitat del sector és important ja que acull diverses categories d'activitats: serveis (prestació de serveis de suport a les empreses), activitats lligades al lleure i al turisme, serveis lligats a l'administració, els serveis bancaris i els professionals i altres. De tots els sectors de serveis, el que relativament té més importància és el comerç (30%),

seguit per l'hostaleria, activitats professionals i sanitat i serveis socials (al voltant del 10% cada u).



*Pes relatiu dels diversos sectors en els serveis*

El comerç aporta fins a 224,9M€ al PIB del serveis; no obstant, la seva composició és molt heterogènia i fragmentada, i hi dominen de manera molt important les petites botigues de servei, que estan patint una important regressió per la irrupció de les plataformes de venda i els grans centres comercials. L'adaptació d'aquests negocis a les noves realitats, i segurament una visió menys personalista i individual de la seva realitat, es veu com la manera de poder assegurar el seu futur.

Per sota d'aquest sector trobem el sanitari i serveis socials, sobre el qual tenim poc a dir ja que tant un com altre estan estructurats de manera preferent a l'entorn dels pilars del benestar que ja han estat comentats més amunt, igual com l'educació i fins i tot l'Administració pública (en total, aquests sectors representen en conjunt fins a 161,9M€, el 22% del PIB dels serveis). S'ha de considerar també el sector de l'hostaleria que, amb 82,8 M€ té un pes significatiu en el conjunt (11,28% del serveis, aquest sector s'ha de considerar que inclou la totalitat dels serveis turístics, a excepció d'algunes activitats de guiatge, agències de viatges i altres; es pot considerar representatiu, però, el pes del turisme en el PIB comarcal, que estaria al voltant del 4,7%, i segurament es poden sumar a aquest valor un parell de punts addicionals per els serveis no contemplats, amb la qual cosa podem considerar que el PIB turístic estaria al voltant del 7% del PIB de la comarca).

Significatiu considerem que és el transport, servei imprescindible per assegurar la supervivència de l'empresa industrial. Aquest sector representa el 6,5% del PIB comarcal, una mica més del que aporten les activitats professionals i les arts recreatives.

Finalment, els serveis immobiliaris representen el 8,5% del PIB dels serveis, mentre que els bancs i assegurances, i la informació i comunicació tenen un pes molt petit, al voltant de l'1,5%.

Alguns d'aquests sectors tenen el pes que tenen per la simple raó de l'existència de les indústries en el territori, ja sigui per les necessitats de serveis que aquestes generen: banc i assegurances, així com les empreses de treball temporal. Activitats professionals, transport,... o per l'activitat econòmica que es pot associar a la seva existència: immobiliàries, sanitat, educació comerç (molt lligades a la massa crítica de població a servir).



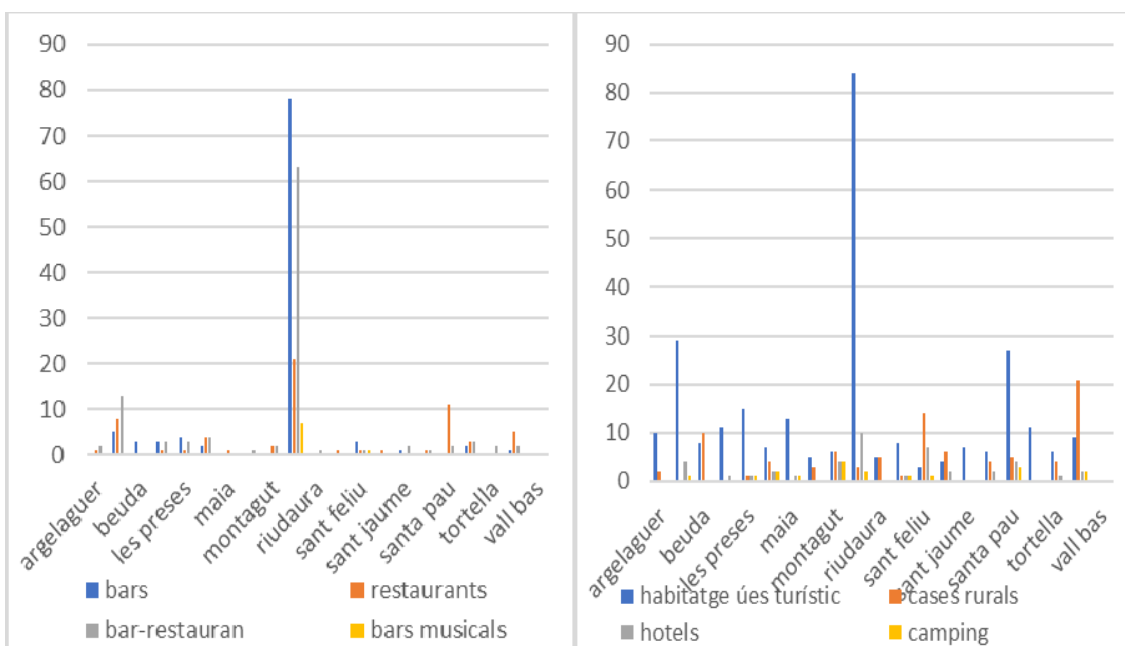
Dins el sector serveis tenim també el turisme, la significació del qual és especial per la seva dimensió estructural i el seu desenvolupament en els últims temps (es pot incloure en el mateix sector la restauració, i totes les formes d'establiments d'ús turístic). Ja s'ha explicat el pes real que calculem que té dins el PIB comarcal en el seu conjunt (al voltant del 6,7%). Genera una fracció similar de llocs de treball en el sector serveis (7,8%, uns 1.880 llocs de treball).

De tota manera, cal fer algunes consideracions respecte d'aquest sector: està molt atomitzat, els seus responsables són petits empresaris o autònoms que, si bé estan agrupats en diverses associacions (hostalatge, turisme rural, apartaments turístics...), tenen encara poca tradició de compartir i treballar de manera conjunta. En aquest sentit, cal destacar com a molt positiva i transformadora la tasca de Turisme Garrotxa, pels esforços que ha fet i fa de millora de la situació i cohesió del sector.

Els llocs de treball en el sector tenen un elevat nivell de precarietat, molts d'ells són a temps parcial i sotmesos a les necessitats del sistema, que d'altra banda és totalment estacional i amb uns nivells d'ocupació que rarament sobrepassen el 50% de les capacitats.

El turisme en si mateix es debat de manera permanent en definir el model, i ho fa entre dues alternatives oposades: la massificació o l'exclusivitat / qualitat. La ratlla que les separa és fina i passar d'una a l'altra pot significar la saturació i pèrdua de valor, però també el desequilibri en el paisatge i la degradació permanent de l'entorn (tantes vegades vist i criticat). En la nostra comarca aquest equilibri és encara més difícil ja que s'ha de compaginar amb el desenvolupament industrial i urbà, amb les limitacions territorials que tenim.

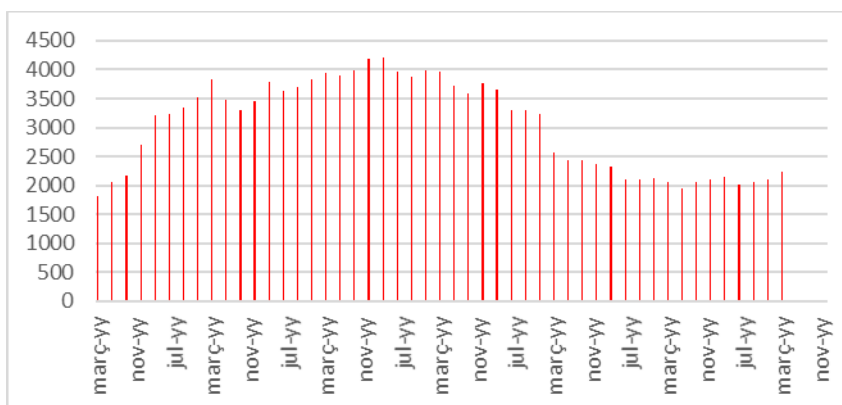
Finalment, no podem deixar de remarcar que el turisme i el fet de posar de moda un territori comporta per als seus residents això que avui es coneix com a *gentrificació*, és a dir, que la gent del territori es veu expulsada del seu entorn per la competència que exerceixen els forasters (podem considerar la Cerdanya com a cas paradigmàtic d'aquesta realitat). És un aspecte sobre el qual cal pensar i que en el nostre territori porta associat un altre factor a tenir en compte: que aquests nous pobladors (residents ocasionals) ocupen propietats i finques fora dels nuclis urbans habitats i demanen amb insistència el subministrament i provisió de serveis als quals tenen dret (segons la seva visió urbanita). Complir amb aquestes expectatives suposa un encariment significatiu dels costos de prestació de serveis que al final els residents habituals del territori també acaben assumint.



Localització de les activitats de restauració (esquerra) i d'hostalatge (dreta) de la comarca

### ! **El treball i la pobresa**

Com a pas previ a parlar del treball i les seves característiques, parlarem de l'atur que es dona a la comarca, que és relativament baix (en general està uns quants punts per sota de l'atur mitjà de Catalunya, l'última dada és de 9,3% gener de 2021). Aquesta realitat, que s'ha de considerar com a favorable, ha de tenir en compte, però, la tipologia dels llocs de treball que tenim a la comarca (molts de baixa qualitat i de poc nivell de formació).



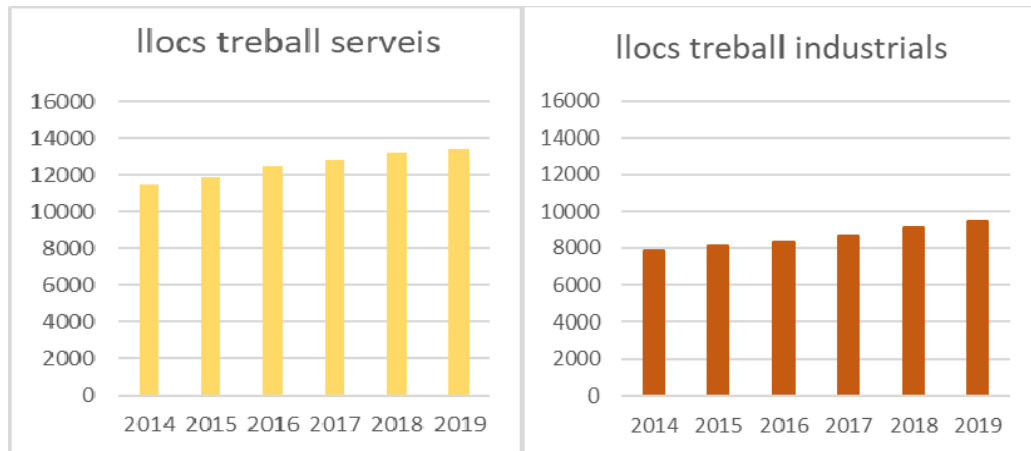
Evolució trimestral de l'atur a la comarca del març del 2008 fins el març del 2020

1. **Els llocs de treball**: la comarca presenta un cert equilibri entre les persones residents que tenen feina (25.261) i els llocs de treball de la comarca (24.401). Aquesta realitat, però, no pot amagar que els llocs de treball oferts i les demandes per treballar no casen del tot, amb la qual cosa es donen fluxos significatius d'entrada i sortida de treballadors cada dia. L'altre tema no negligible és la necessitat de desplaçament per anar al lloc de treball, la concentració dels residents a Olot i de les indústries en la regió metropolitana extensa, que fan que aquesta realitat sigui inevitable.

Dades complementaries:

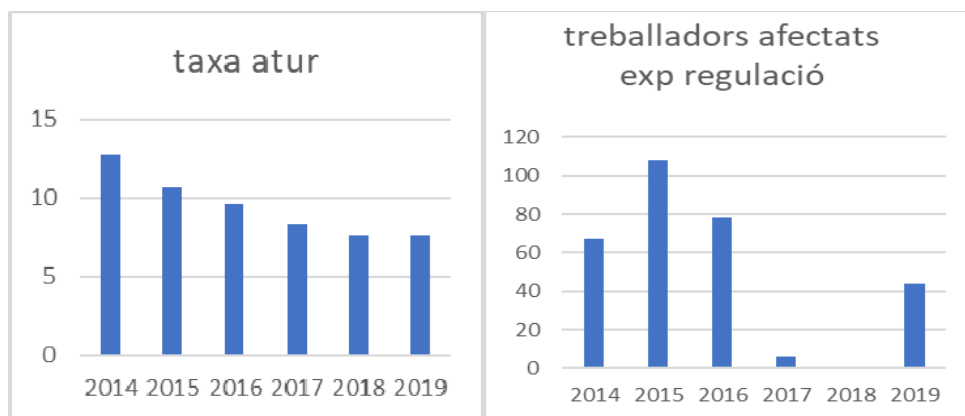
- ! El 80% dels residents treballen a la comarca
- ! El 90% dels llocs de treball són ocupats per residents
- ! El 51% treballa al mateix municipi on resideix
- ! 3 de 4 treballadors triga menys de 20 minuts en arribar al lloc de treball

! Un 65% dels treballadors es desplaça en cotxe per anar a la feina



Comparativa dels llocs de treball al serveis i a la indústria

Els gràfics posen en evidència la major concentració de llocs de treball en els serveis que en la indústria. No obstant això, el veritable tractor econòmic de la comarca és la indústria, que suporta de manera indirecta bona part dels llocs de treball que classifiquem en els serveis.



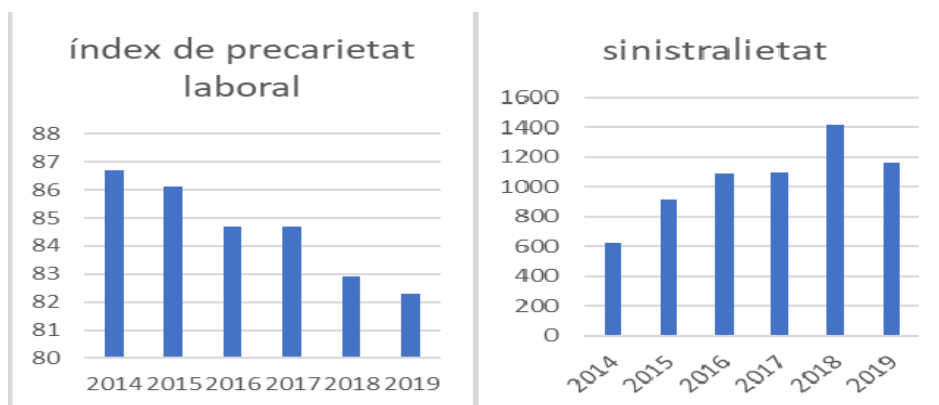
Representació de l'evolució de la taxa d'atur i del nombre de treballadors afectats per expedients de regulació.

Lligat amb el treball, cal parlar de l'atur. A la comarca l'atur té un comportament de contenció significatiu, i en general està uns quants punt per sota de les dades generals de Catalunya. Això en bona part és degut a la indústria dominant, agroalimentària, que no acusa tant com altres els cicles econòmics, i d'altra banda a les característiques pròpies de propietat d'aquesta i dels negocis de serveis, atès que gairebé tots es poden considerar empreses familiars.

Els expedients de regulació que han dut a terme les empreses tenen molt a veure amb el cicle econòmic, que baixen a 0 en els moments de recuperació i es pot apreciar com l'any 2019 ja s'intuïa un canvi de tendència respecte dels darrers anys de millora, i que finalment s'ha vist confirmat de manera dramàtica amb la pandèmia el 2020. Els efectes d'aquesta situació sobre els llocs de treball i l'atur no els podem mesurar encara amb prou claredat atès que l'existència i persistència d'ERTOS emmascara la realitat. De tota manera, tornarem a parlar de manera més concreta de la realitat derivada de la crisi de la COVID 19 al final d'aquest document.

Altres temes que afecten de manera important la gestió i configuració dels llocs de treball són la sinistralitat laboral, el seu increment de la qual sembla anar lligat a la

disminució de l'atur, i és difícil de veure aquestes interaccions amb la informació disponible. El que sí que cal tenir present, i molt, és l'índex de precarietat laboral, que afecta de manera clara la seguretat i qualitat dels llocs de treball. Així, es pot veure en la gràfica com l'índex de precarietat té una tendència a disminuir, tot i mantenir-se en valors elevats per sobre del 80% (la significació és que el 80% dels contractes redactats ho són amb caràcter temporal), cosa que manifesta les necessitats de personal per superar les puntes de producció de la nostra indústria i això obliga a disposar d'un pool de treballadors precaris sempre a disposició. D'altra banda, cal tenir present que una de les reivindicacions més exceptuades en els últims temps per part de l'empresariat és la manca de talent per poder cobrir les vacants més especialitzades, però en aquest sentit cal tenir present que un 35% dels llocs de treball que s'ofereix requereixen qualificació professional per ser coberts (14% estudis universitaris, 11% CFGS, 13% CFGM+PTT, 10% batxillerat, 15ESO, 20% estudis primaris, 17% sense estudis, dades del servei d'ocupació de Les Mates), per tant, podem considerar que ens trobem davant d'un peix que es mossega la cua: d'una banda tenim un alt nivell de precarietat laboral que demana tenir disponibles personal per atendre les puntes de producció, amb qualificació baixa i sous baixos, i de l'altra, el talent que tenim i formem cada any no té una sortida efectiva en el nostre territori (més enllà que la formació s'avingui o no amb les necessitats laborals), i això dificulta de manera significativa la seva incorporació en el món laboral de la comarca.



*Índex de precarietat i nombre de sinistres laborals a la comarca. En aquest cas el que anomenem índex de precarietat fa referència al % de contractes temporals signats cada any.*

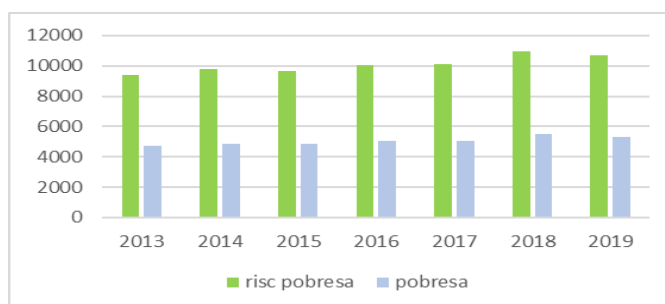
2. La pobresa: la distribució de la riquesa no és homogènia per tota la població de la comarca, i es donen situacions de precarietat estructural i material que afecten un sector important de la població. Així, els estudis més recents indiquen que al voltant del 5% de la població està en una situació de risc de pobresa i un altre 5% està en situació de pobresa (això representa al voltant de 2.000 persones en cada cas). No obstant, el primer que cal dir és que la percepció de la pobresa (definida com a incapacitat per poder satisfer les necessitats bàsiques) en el conjunt de la societat no és exactament el mateix per a tota la població (viure sol en un habitatge de propietat, estar sol sense càrregues o tenir càrregues familiars són situacions totalment diferents en relació amb el que pot comportar el límit de la pobresa).

### RENDA FAMILIAR DISPONIBLE/HABITANT

Riquesa habitant Gxt	31.033€/any = 2586€/mes x 12 (equi a 58,62€nets/dia)
Renda mitjana Gxt	21.714€/any = 1809€/mes x 12 (equi a 41,01€nets/dia)
Jubilació mitjana	16.100€/any = 1341€/mes x 12 (equi a 30,41€nets/dia)
Salari mínim	13.300€/any = 1108€/mes x 12 (equi a 25,12€nets/dia)
Llinda pobresa Cat	10.674€/any = 889€/mes x 12 (equi a 20,16€nets/dia)
Renda suficiència	7.728€/any = 644€/mes x 12 (equi a 14,97€nets/dia)
Pobresa extrema	5.337€/any = 445€/mes x 12 (equi a 10,08€nets/dia)

En tots els casos es consideren 12 mesos per calcular les retribucions mensuals i el 68% dels ingressos com a salari net

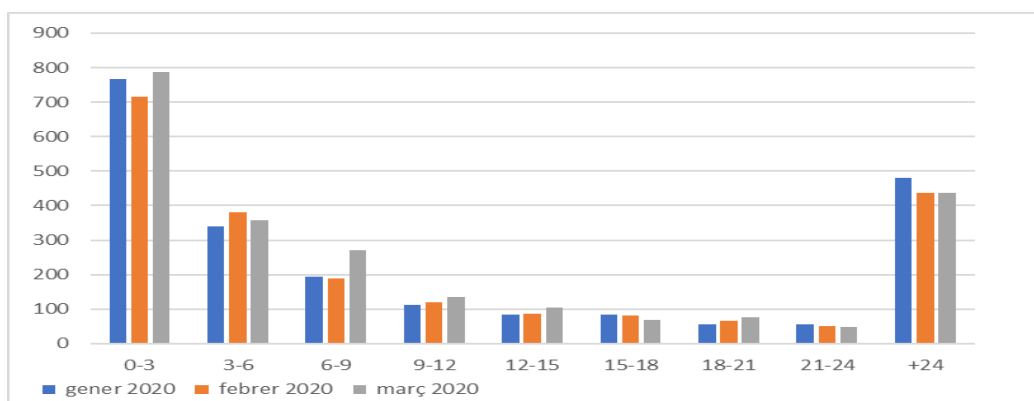
Recull de diversos valors associats de renda familiar disponible/habitant per exemplificar la gran varietat de conceptes que es manegen en aquest camp.



Evolució de la població (valors absoluts) de la població considerada en pobresa i en risc de pobresa (inclou també els pobres).

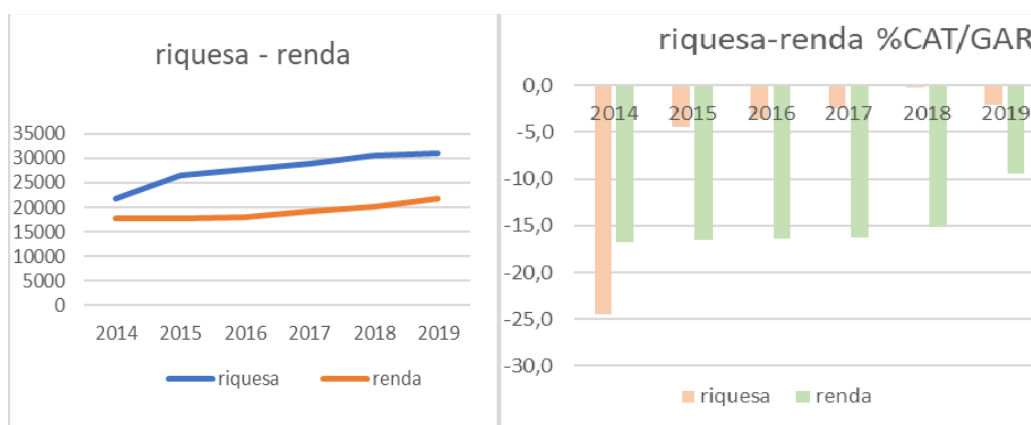
Més enllà de quina sigui la definició efectiva, es pot veure que hi ha un cert increment en els valors de pobresa i risc de pobresa a la nostra comarca. Aquest increment de valor es dona en els anys en què millor ha anat la recuperació econòmica, indicació clara que alguns membres de la nostra societat es queden enrere siguin quines siguin les circumstàncies econòmiques imperants, i afloren les circumstàncies lligades al treball i a la seva precarietat (ja comentades més amunt).

Segurament aquest aspecte té a veure amb les característiques de l'atur i sobretot de la seva durada. Com es pot veure en la figura annexa, existeix una borsa d'aturats que tenen una certa rotació d'entrada i sortida en el món laboral (treballs de 3 i 6 mesos, aquesta realitat afecta al voltant de 1.500 persones a la comarca, que tenen feines temporals i precàries i que, en funció de la seva estructura familiar, poden entrar fàcilment en les consideracions de pobresa aquí tractades), mentre que existeix un pou d'aturats que difícilment es tornen a reincorporar en el mercat laboral (aturats de més de 12 mesos, que afecta al voltant de 1.000 persones a la comarca que desgraciadament estan plenament en les consideracions de pobresa definides).



*Estada de les persones a l'atur, segons els mesos que resten aturades*

Seguint amb els aspectes lligats a la distribució de la riquesa a la comarca, entenem com a molt il·lustratives les gràfiques que reproduïm d'increment de la renda disponible i la riquesa generada per habitant, així com la relació d'aquestes en relació amb els mateixos paràmetres a Catalunya. El que podem veure és que la riquesa generada a la comarca i a Catalunya es va igualant amb el temps, però no així la renda, que es manté en valors més baixos de manera persistent a la comarca.



*Evolució de la renda disponible i la riquesa generada per habitant a la comarca i comparada amb Catalunya.*

*Representació de les necessitats de recursos per autonomia personal dels diversos municipis de la comarca*



## Factors de tensió estructural que ens acosten al canvi de paradigma

Pensem que aquest document que recull i analitza la situació i evolució de la comarca en un marc relativament estable i conegut fins a aquest any passat. El 2020 no es pot donar per complet si no fa una anàlisi de les principals pressions i impactes que s'han donat en els últims temps, dels quals en destaquem dos d'especialment significatius:

1. Canvi climàtic: li diem canvi climàtic però en realitat ens estem enfrontant a un canvi global de dimensions desconegudes fins avui (fins i tot cal considerar la pandèmia com un dels seus efectes, tot i que normalment el restringim a les afectacions únicament climàtiques). Un dels principals problemes que ha d'afrontar el canvi climàtic és la seva invisibilitat: és difícil de percebre ja que té efectes sobre cicles llargs i sobre l'ambient general. Aquests efectes sobre l'ambient s'han d'entendre en relació amb les capacitats de tampó i les capacitats d'adaptació que els sistemes naturals (biòtics i abiòtics) tenen per tal de poder integrar i minimitzar els canvis als quals es veuen sotmesos; no obstant, aquestes capacitats no són infinites, tots els sistemes arriben a un punt de col·lapse de no retorn que, un cop superat, desencadenen canvis caòtics i totalment imprevisibles (totalment al contrari del que passa mentre les pressions i els impactes poden ser absorbits i controlats, etapa en la qual els canvis provoquen evolucions i variacions que semblen poc importants, totalment atzaroses i amb afectacions que es poden controlar).

El més significatiu d'aquests canvis globals és que estan en bona mesura (sinó totalment) provocats per la nostra actuació sobre la natura i el planeta. Des d'un punt de vista biològic, ens hem de considerar com una plaga, que es comporta com a tal, tendint a l'esgotament dels recursos disponibles i variant les condicions ambientals segons les seves necessitats. Aquestes actuacions posen en perill la biosfera (sistemes naturals) tal com avui els coneixem, però també la nostra existència. No insistirem més en aquests aspectes, tot i que formen part indissoluble de l'objecte del present document i la seva millora i correcció en el possible objecte de l'encàrrec .

Les accions de millora i control del canvi climàtic, circumscrites avui en els conceptes de mitigació i adaptació, segurament ja esdevenen insuficients per poder garantir l'estabilitat dels sistemes. El fet que ens estem enfrontant a problemes molt complexos amb eines pensades per treballar en la resolució de problemes simples pot explicar una part del problema, però hi ha una altra part que no té cap més explicació que l'arrogància que es deriva de la nostra actitud i el desconeixement del funcionament dels sistemes naturals. Aquests sistemes es caracteritzen per la seves interrelacions i els seus circuits complexos i redundants, capaços d'assegurar el manteniment dels processos de reciclatge i recuperació material, i de fer-ho amb una font d'energia renovable i garantida com és la solar.

Tenim molt a aprendre i molt a canviar si realment volem plantar cara amb un cert èxit al canvi de paradigma que s'acosta. Ens cal pensar de manera més sistèmica i actuar en conseqüència, i els canvis en el model econòmic i social es fan imprescindibles. És clar que aquesta situació està plena de riscos, però al mateix temps genera moltes oportunitats i la mandra o la por no ens haurien de paralitzar per estar-hi presents i fins i tot ser motors del canvi.

2. Pandèmia, COVID-19: fa pràcticament un any que es va declarar la pandèmia lligada al virus identificat com SARS-COV-2, que dona lloc a la malaltia coneguda com COVID-19, que ha comportat una multitud de canvis en la nostra societat molt profunds (insistim que es tracta d'un cas particular dels efectes del canvi global), alguns es poden considerar temporals, però molts dels nous hàbits i maneres de gestionar i entendre les relacions es quedaran. No espereu trobar aquí una anàlisi dels canvis que s'han produït i s'estan produint derivats de la COVID-19: entenem que no és aquest el lloc i que ja s'ha anat informant de l'evolució de la situació de manera continuada. En aquest espai només ens centrarem a intentar fer entendre que aquesta situació s'ha de percebre com una oportunitat en el camí de la transició que ens ocupa i preocupa.

Pretendre fer veure que en algun moment la situació tornarà a la realitat anterior és enganyar-se i intentar sobreviure en un entorn que ja no existeix; per tant, cal encarar aquesta situació no des d'un punt de vista de provisionalitat (fent els mínims retocs a les nostres vides i estructures per capejar el temporal), sinó que cal repensar els cicles, les nostres activitats i les nostres actituds, i preparar-nos per respondre a les noves situacions (procés d'adaptació). No fer l'esforç de preparar-se comporta quedar enrere i per tant perdre competitivitat en tots els sentits. Aquests moments, un cop ordenats i passada la sorpresa inicial, haurien d'aprofitar-se per repensar, canviar i reestructurar les nostres polítiques, negocis i activitats amb la visió i perspectiva del profund canvi que portarà associada la pandèmia.

Algunes coses comencen a sobresortir amb significació i que semblen indicar nous camins: la virtualitat, la digitalització, els canvis en la mobilitat i en les relacions... Tots aquests aspectes ofereixen oportunitats d'adaptació que cal considerar en la seva mesura; lluitar contra la realitat i queixar-se no fa més que fer-nos perdre oportunitats.

Per tant, en aquesta nova realitat no podem deixar de contemplar amb la visió actual i els coneixements que tenim, mirant més endavant i intentant anticipar què ens pot deparar el futur.

### ! El canvis socioeconòmics principals

Sense ànim de ser exhaustius, podem donar una visió dels canvis substancials que s'estan donant en la societat:

- ! Menys nens en el nostre entorn, però previsiblement també en tot el món; la disminució de la pobresa porta associada una disminució de la mitjana de naixements, per la millora de la vida i per l'emancipació de les dones.
- ! Noves generacions, la generació dels mil·lennistes es mostra totalment diferent en el seu comportament de la generació anterior del *baby boom*. Tot plegat dona lloc a canvis importants en les relacions i sobretot en els negocis i consums. D'altra banda, la gent gran serà més nombrosa i seran a l'Occident els qui realment disposaran dels recursos econòmics per consumir.
- ! Noves classes mitjanes, mirant la demografia i el pes econòmic que van adquirint a les diverses parts del món, cal esperar que les classes mitjanes es concentrin a l'Àsia i a l'Àfrica subsahariana, fet que les potencia, i les demandes de béns i serveis estaran en aquestes zones i s'allunyan d'Europa i USA.
- ! Mes dones i més riques, l'emancipació de les dones i l'avanç en la igualtat de gènere ens porten cap a una situació clarament diferent de la que coneixem.

- ! Estils de vida urbans, la població es concentra de manera clara a les ciutats, que cada vegada esdevenen més i més grans (es calcula que el 2050, el 80% de la població pot ser urbana). Aquesta realitat posa pressió sobre els territoris rurals com el nostre, que són entesos com llocs d'esbarjo.
- ! Disrupció tecnològica, la tecnologia no para d'avançar i es donen canvis substancials que afecten de manera efectiva la nostra percepció de la realitat. Segurament un dels canvis més recents i substancials és la irrupció del mòbil i com ha canviat les seves prestacions originals fins a les actuals, que encara estan en permanent evolució.
- ! Economia compartida, s'està gestant una nova manera d'entendre l'economia; la crisi econòmica i bancària ha fet aflorar noves formes de relació entre els actors, que han portat a la necessitat de replantejar les relacions amb les grans corporacions. Veurem com avança aquesta realitat.
- ! Criptomonedes, la gestió dels diners tal com avui la coneixem genera problemes respecte als paradisos fiscals i els diners negres. Alguns autors defensen l'existència de les criptomonedes com a sistemes molt més transparents i segurs de relacionar-nos amb el capital.

### **La transició cap al canvi de paradigma**

El futur no es pot predir, no obstant això, podem mirar-lo amb una certa intel·ligència.

1. Cal perdre la por a les grans transformacions que tenim per davant en els anys que venen.
2. En moments d'incertesa, la por ens fa diversificar, però fracassem si perdem de vista el que ens donava avantatge en el primer moment. A nivell formal és interessant poder salvar les diferències entre les generacions (com treballar la vellesa en la incertesa futura). En un entorn en disrupció permanent és interessant tenir tants punts de vista com sigui possible.
3. La por ens provoca tendències a la sobreactuació, cal fer les coses a petita escala. Gestionar un panorama contínuament canviant no permet planificar cada moviment anticipadament, cal estar alerta i atent per adaptar-se a la millora durant el camí.
4. La millor manera d'actuar en situacions canviant és deixar les opcions obertes i no donar res per segur, sempre que sigui difícil preveure la situació futura amb la mínima certesa.
5. Cada dia és una nova oportunitat. Cal centrar-se en les oportunitats i no en els inconvenients, això ens permetrà adaptar-nos amb èxit al futur.
6. Cal adaptar-se a l'escassetat (tant de béns com de serveis), i per fer-ho cal evitar reduir les nostres opcions: s'ha d'innovar i preservar la limitada riquesa que tenim. Caldrà, però, canviar els comportaments i fer-los més respectuosos amb el medi ambient.
7. Solament es pot respondre al canvi amb el mateix canvi, no ens podem quedar en una realitat de minimització de les pèrdues o superar el dèficit d'un en un mentre es van presentant. La solució és afrontar les onades de canvi: demogràfic, econòmic, cultural i tecnològic, tal com es van donant en el temps.

El món canviarà i això ens hauria de fer repensar els coneixements rebuts i deixar de respectar les conjectures i formes de pensar heretades.

Amb aquestes perspectives, no volem deixar de fer uns apunts finals sobre les oportunitats i els canvis que intuïm que es poden fer imprescindibles de cara al futur. Ens movem en el terreny de la intuïció i per tant en una situació d'incertesa i especulació elevada. De tota

Manera, d'això es tracta en part en assumir la redacció d'un Pla estratègic en un moment en què tot canvia i ho fa a una velocitat elevada.

Tal com percebem la situació, estem en un procés de transició que cal entendre com a general i amb un destí efectiu encarat a la sostenibilitat global, que ha d'incloure entre altres aspectes la gestió dels materials (sobretot els crítics i no renovables), l'energia i el clima com a resposta a l'emergència climàtica – ambiental. Veiem que les innovacions tecnològiques que existeixen i existiran no podran resoldre per si soles els problemes plantejats i que caldrà disposar i comptar amb innovacions sostenibles (ambientals, socials i econòmiques) que, conjuntament amb un canvi socioinstitucional, evidencin tota la seva potència transformadora i ens permetin transitar cap a uns model molt més sostenible.

És evident que estem encara en un entorn especulatiu i en general poc desenvolupat, en el món de les idees i de les teories, no obstant això, entenem que cal incorporar reflexions en aquest sentit, en aquest document per tal que no s'escapin del procés d'elaboració del Pla estratègic. En general però, aquestes reflexions estaran poc elaborades, no es poden considerar de cap manera un full de ruta, sinó un recull de les idees i aspectes que avui semblen destacar en aquest procés de transició.

1. Conservació del patrimoni natural: les relacions amb el que avui considerem natura i patrimoni natural canviaran: avui s'estan desenvolupant noves visions d'aprofitament econòmic d'aquests béns (fins avui solament tinguts en compte com a proveïdors de serveis), en el sentit de passar a determinar un bé cultural més (el consum de natura, l'exploració de llocs considerats naturals).

Aquesta nova realitat suposa un canvi significatiu de les relacions de tots plegats amb la natura, i és explicable per l'evolució i concentració de la població en ciutats, però al mateix temps condemnarà els territoris rurals a reserves indígenes que sobreviuran de manera precària. Per tant, en aquesta nova lògica que sembla avançar ens caldrà considerar com es poden garantir les dues realitats: les necessitats de consum de natura i les necessitats de desenvolupament de la població resident.

En aquesta mateixa realitat no podem deixar de considerar el paper que jugarà el sector primari en aquesta nova realitat més urbana. D'una banda tenim les necessitats derivades de la sobirania alimentària, però de l'altra els efectes lligats a una alimentació Km0 entesa com l'existència de productes ecològics i singulars (en totes les seves excepcions). Les dues coses avui no casen gaire bé, però alguna solució haurem de trobar-hi i arbitrar-la en un futur. En aquest camp hi ha dues idees que cal tenir presents: 1) les persones dedicades a la producció d'aliments han de percebre un preu just pel seu treball (encara que això signifiqui un increment dels costos dels aliments) i no hauríem de permetre produir aliments que demanen més calories en la seva producció de les que aporten com a aliment (aquesta realitat se sustenta en els baixos costos de l'energia i els sistemes de subvenció perversos imperants).

2. Transició energètica: l'energia pot ser el limitant més gran per permetre el procés de transició. Venim d'una realitat en què l'energia ha estat fàcil (explotació de recursos amb un poder energètic elevat) i barata, que ha permès considerar que aquest recurs no hauria de ser un problema, però ara ens comencem a veure en el mirall i percebem que la realitat no és com havíem imaginat.

La transició energètica porta associada una transició en l'ús dels materials que ens han de permetre el procés de transició. Avui pocs posen en dubte que el procés de transició serà complex i requerirà la utilització de tots els recursos i totes les tecnologies disponibles durant aquesta transició.

Ens comportem com ionquis de l'energia, les nostres necessitats d'aquest recurs no paren de créixer i ho fan de manera exponencial. Tal com veiem el futur, hi ha dos camps clars de treball en aquesta transició: l'eficiència en el consum que té un elevat recorregut i capacitat de permetre estalviar fins al voltant del 30% de l'energia avui consumida (segons els estudis), i la introducció de noves fonts d'energia, de totes les quals destaca la solar (amb el permís de la fusió que és l'eterna aspirant). Aquesta realitat, que podem intuir que com a mínim amb caràcter temporal es desenvoluparà, ens porta a una nova realitat en què hauréem de reconsiderar moltes coses: els sistemes de producció, de transport i de comercialització, que demanarà xarxes intel·ligents i capaces d'adaptar-se a les necessitats de consum i demanda de cada moment.

Aquí entenem que s'obre la possibilitat de nous nínxols d'ocupació, molt més distribuïts territorialment.

En aquesta mateixa línia energètica no podem oblidar el que sembla que serà una realitat futura: la producció d'hidrogen com a combustible per poder donar resposta a les necessitats que no puguin solucionar-se amb l'electrificació dels processos. Aquesta realitat avui està en una fase molt més incipient; de tota manera, com a territori no hauríem de quedar al marge de poder entrar-hi.

Lligat a la transició energètica, encara que de manera tangencial, no podem deixar d'esmentar els canvis que hi haurà en la mobilitat. Avui sembla que la mobilitat serà elèctrica o no serà, i en aquesta transició difícilment podem entrar-hi per les especials característiques d'aquest sector. No obstant, sí que veiem un espai on no ens hauríem de resignar a no ser-hi: el desenvolupament i consolidació dels sistemes de mobilitat sense conductor, tant en vehicles d'ús privat com en transport de mercaderies (propulsat per H2 verd). No és fàcil entrar en aquesta carrera, els interessos i demandes de molts territoris hi juguen, però no hauríem de deixar d'intentar-ho amb una visió col·lectiva d'estar en la primera línia de la transició.

3. Economia circular / espiral: aquesta manera evolucionada d'entendre l'economia, sobretot industrial (però no únicament), surt de la necessitat de garantir una correcta gestió dels recursos materials i energètics disponibles a llarg termini, com a manera de garantir la sostenibilitat (la capacitat de pervivència en un món finit o els recursos són limitats). Avui ja el concepte d'economia circular està en revisió i es considera que cal encarar-lo cap al concepte d'economia espiral, i en compliment de la segona llei de la termodinàmica veure aquesta realitat com un procés espiral de caiguda en què cada un dels cercles ens porta cap a una degradació efectiva dels materials incorporats en els productes. En aquesta visió, per tant, és molt important la durada efectiva dels cercles i la disminució de la caiguda en cada una de les voltes.

No farem aquí un tractat respecte a l'economia circular (podeu tenir molta més informació a *Economia circular – espiral, transicions hacia un metabolismo económico cerrado*, I.M. Jimenez Herrero i E. Perez LAGüela coord, *Ecobook – editorial del economista*, 2019), però sí que exposarem algunes de les que es consideren les seves característiques: 1) dissenyar sense residus, 2) augmentar la resiliència amb la

diversitat, 3) treballar amb l'ús d'energies de fonts renovables, 4) pensar en sistemes, 5) els preus han de reflectir tots els costos, 6) s'ha de pensar en l'espiral descendent. Igualment i sense ànim de ser exhaustius, recollirem algunes de les estratègies per al disseny de productes en el marc de l'economia circular: 1) de disseny: per productes de llarga durada (per crear empatia i confiança, de fiabilitat i durada), per allargar la vida del producte (facilitat de manteniment i reparació, actualitzacions i adaptacions, estandarditzar i compatible, desmuntatge i muntatge); 2) model de negoci per alentir els bucles d'ús de recursos: models d'accés i ús (no propietat), model d'extensió del valor el producte (explotació del valor residual), model de llarga vida (serveis de manteniment i reparació), basats en la suficiència (més duradors i evitar l'obsolescència programada), extracció de valor del recurs (recollida i selecció dels materials com a recurs), simbiosi industrial (aprofitament dels residus com a matèries primeres).

La realitat que pot sortir (i sortirà) d'aquest procés de transició si no s'encara de manera correcta pot deixar totalment obsolets molts dels sistemes de producció que avui tenim, i per tant deixar fora de joc moltes de les nostres indústries.

4. Economia 4.0: la base formal d'aquests processos és la digitalització de tots els sistemes i la introducció de dues eines que s'estan desenvolupant de manera ràpida en aquest moment: el *big data* i la intel·ligència artificial. Tampoc farem aquí un tractat en aquestes matèries.

La seva consideració va més enllà de la introducció en els sistemes productius, ja que la veiem com un altre nínxol d'ocupació futura que cal tenir molt present en tots els processos de transició que enfoquem.

5. L'economia del benestar: amb aquesta expressió volem recollir un seguit d'aspectes heterogenis des d'un punt de vista econòmic, però que configuren el que avui entenem per *estat del benestar*. En aquest document ja s'han abordat d'una manera similar els aspectes essencials: salut, educació, cures i pensions. S'han calculat els costos estimatius de cada un d'aquests serveis en el moment actual, la totalitat dels costos per la prestació dels serveis (salut, educació, cures i pensions) al llarg de tota la vida d'una persona (assumint 83 anys d'esperança de vida, puja a un total de 233.064€/habitant en total).

Les dades recollides en aquest sentit ens indiquen que la despesa mitjana pels diferents serveis per persona i any es reparteix com segueix: salut = 875.0€/per any, educació = 970,0€/per any (incloent els estudis universitaris, 753.01 € per any sense aquests), cures = 419,5 €/per any i pensions = 2.756,8€/per any.

Tot plegat ens posa davant d'una realitat difícil d'obviar, amb sous bruts inferiors als 1.000€/mes (per sota dels 18.000€/any) es fa impossible que amb els actuals nivells de retencions i IRPF s'ingressin a la hisenda recursos suficients per finançar els costos de l'estat del benestar que aquestes persones demanen al llarg de la seva vida. Les necessitats es cobreixen amb els excedents generats per la resta de contribuents. Però el més important d'aquesta situació és que s'ha de veure que el que fem en realitat entre tots és subvencionar els treballs que paguen per sota d'aquests valors.

És una realitat que cal repensar i que ha de formar part del procés de transició global que estem encarant: si realment volem tenir un estat del benestar feble com l'actual,



que es fragmenta i retrocedeix a cada crisi econòmica, o pel contrari volem un estat del benestar que sigui capaç d'assegurar i garantir els ingressos mínims i els serveis mínims a tota la població.

Ens cal veure aquesta disjuntiva com dues cares d'una mateixa moneda, cada una de les quals té uns avantatges i uns inconvenients que cal contraposar per poder decidir. En el fons, res és gratuït, i és millor estar informat i saber el que podem guanyar i perdre en cada decisió que prenem.

6. Estructura administrativa – governança col·laborativa: mirant la dinàmica de l'Administració pública, es fa evident que cal repensar les seves estructures i els seus models de gestió. En aquest sentit també cal treballar en un procés de transició que ens acosti a dinàmiques diferents i a una gestió per projectes que superi estructures anquilosades i antiquades heretades d'un passat en què els ciutadans eren considerats simplement administrats i en què l'Administració s'erigia en organització que sempre tenia la veritat i la raó.

En aquesta mirada més interna, ens cal treballar i aprofitar la redacció del Pla estratègic per avançar en la transició cap a una Administració més transparent, cooperativa i sobretot generadora de confiança, dins les seves estructures i amb la ciutadania.

ESBORRRANY